



# 2020 - 2021

# التقرير السنوي

جمعية العوامية الخيرية

Awamiach.sa

013-855-7005

info@awamiach.org

شارع الإمام علي (ع) - حي الريف

رؤية  
2030  
المملكة العربية السعودية  
KINGDOM OF SAUDI ARABIA

المركز الوطني للتنمية  
القطاع غير الربحي  
National Center for  
Non-Profit Sector



# رَبِّ اجْعَلْ هَذَا الْبَلَدَ آمِنًا



صاحب السمو الملكي  
الأمير محمد بن سلمان بن عبدالعزيز آل سعود  
ولي العهد؛ رئيس مجلس الوزراء



خادم الحرمين الشريفين  
الملك سلمان بن عبدالعزيز آل سعود  
ملك المملكة العربية السعودية



صاحب السمو الملكي  
الأمير أحمد بن فهد بن سلمان آل سعود  
نائب أمير المنطقة الشرقية



صاحب السمو الملكي  
الأمير سعود بن نايف بن عبدالعزيز آل سعود  
أمير المنطقة الشرقية



وزير الموارد البشرية والتنمية الاجتماعية  
المهندس أحمد سليمان الراجحي  
رئيس مجلس إدارة المركز الوطني لتنمية القطاع غير الربحي

# المقدمة

تعتبر جمعية العوامية الخيرية من أوائل الجمعيات الخيرية على مستوى المملكة فقد تأسست العام 1387هـ، نتيجة اندماج مؤسستين خيريتين في البلدة، كما تم تسجيلها رسميًا في وزارة العمل والشئون الاجتماعية آنذاك العام 1389هـ.

تتكون الجمعية من مجلس إدارة يتكون من أحد عشر عضوًا ومن ما يقارب الخمسين عضوًا متطوعًا يعملون في لجانها المختلفة، كما تضم الجمعية عدد من الموظفين والموظفات حيث تحرص الجمعية على توظيف الكفاءات الوطنية فيها.

تهدف الجمعية الى تقديم الخدمات الاجتماعية التي تخدم المجتمع ككل، وفئة الأسر المتعففة على وجه الخصوص، عبر إقامة سلسلة كبيرة من البرامج والأنشطة طوال العام .

كما تتنوع مساعداتها المقدمة للأسر ذات الحاجة مادية ومعنوية وعينية وتعليمية وبرامج تأهيل.

استطاعت جمعية العوامية منذ تأسيسها ان ترسي تقاليد العمل التطوعي في محيطها وتعاون مع المؤسسات الحكومية والأهلية ونادي السلام الذي تربطها به أهداف مشتركة وسعي نحو الارتقاء بالمجتمع والمساهمة في التنمية المستدامة، وتحقيق الرؤى الطموحة.

تطمح الجمعية في الدورة الأخيرة لمجلس الإدارة إلى الارتقاء بالأسرة عبر برامج تمكين وتعليم وتوظيف الافراد حتى يمكنهم من الاعتماد على انفسهم، والمساهمة في رفع المستوى الاقتصادي والاجتماعي للأسر والخروج من دائرة الحاجة.

كما تسعى الجمعية لتحسين الخدمات بالبلدة والبيئة في محيطها وتحقيقا لأهداف المملكة في رؤية 2030 نحو عالم أرحب وتنمية مستدامة.

# شكر وتقدير

إلى كل الذين ساهموا في دعم مسيرة الجمعية الخيرية.  
إلى أولئك النفوس السخية التي جادت بالعطاء سواء كان مادي أو  
عيني أو ضحت بوقتها من أجل إبراز دور وفاعلية الجمعية لما يحقق  
المصلحة العامة لأفراد هذا المجتمع.

إليكم جميعاً حصيلة عملكم وثمره نتاجكم الخيري.  
إليكم يامن كان لكم الفضل في سد حاجة المحتاج أو من غاب عنه  
الإرشاد.

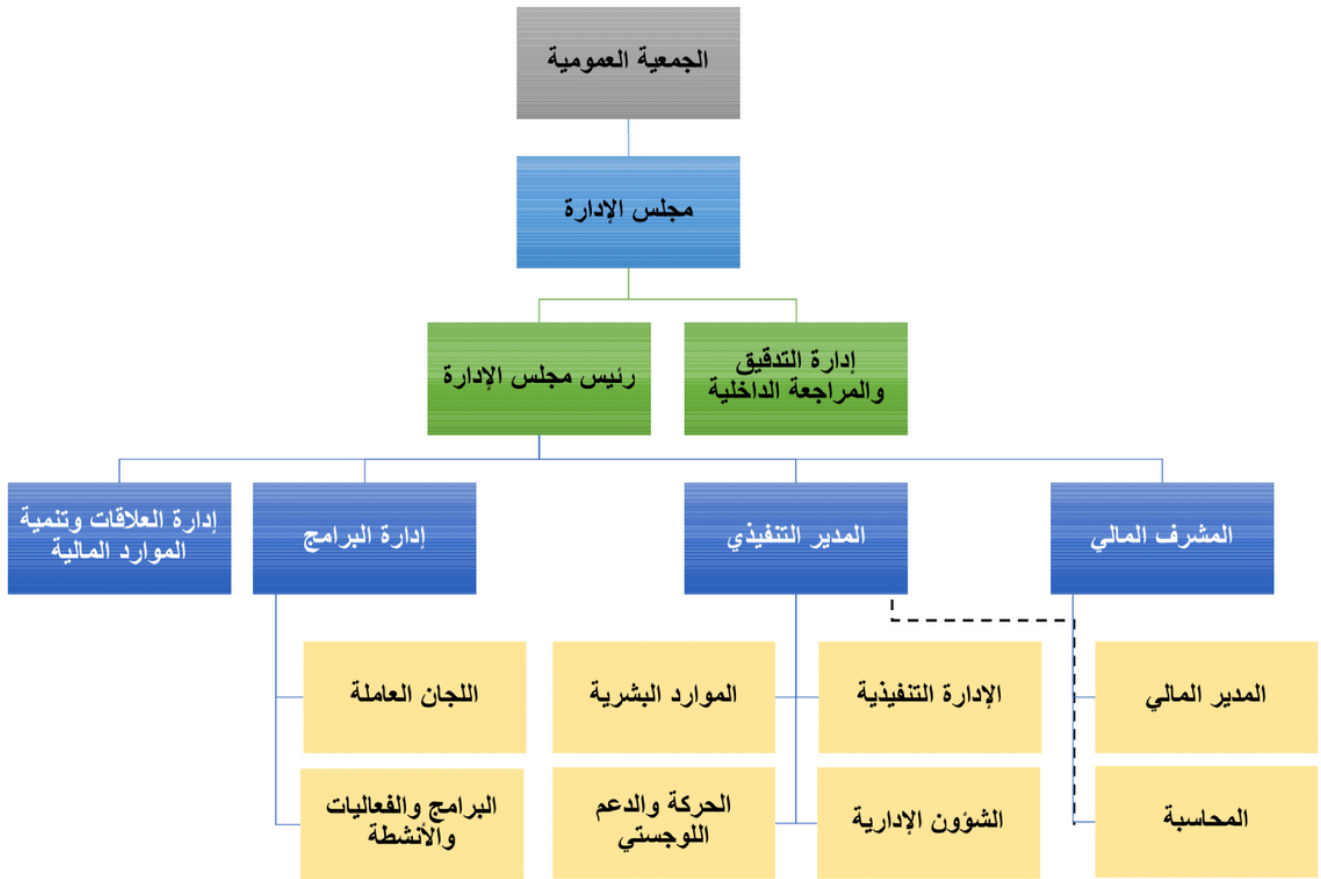
إليكم ثمرة تجارتكم التي يفخر بها كل إنسان، إذ القلم يعجز عن كتابة  
كلمات الثناء والشكر، كما نعجز عن حصر الثواب الذي نلتموه من  
رب العباد.

راجين من المولى التوفيق والسداد،، والحمد لله رب العالمين.

مجلس إدارة الجمعية



# الهيكل التنظيمي



# أهداف الجمعية

تهدف الجمعية إلى تقديم الخدمات الاجتماعية التي تحتاجها منطقتها دون ان يكون هدفها الحصول على الربح المادي وتشمل هذه الخدمات ما يلي:

- الاهتمام بالمساجد والمرافق العامة كمغتسل الموتى والمقابر والمظلات وبرادات المياه وذلك بتأمين الاحتياجات اللازمة لها وصيانتها.
- تقديم خدمات اجتماعية مختلفة كبرامج الرياض الأطفال والعجزة والمعاقين والأمومة والدورات المختلفة.
- المشاركة في المناسبات العامة كأسبوع المساجد والنظافة والشجرة والصحة، والمرور والدفاع المدني وغيرها.
- تقديم مساعدات مالية أو عينية بشكل رواتب شهرية أو مساعدات مؤقتة للأفراد والأسر الذين يثبت البحث الاجتماعي استحقاقهم للمساعدة كالأرامل والأيتام والمساكين.
- تقديم المساعدات النقدية والعينية في الحوادث سيئة النتائج كالحريق أو تهمد البيوت وغيرهم من المتضررين لأي سبب طبيعي أو خارجي.
- مساعدة المرضى المعوزين وتسهيل تقديم العلاج لهم بإيصالهم للمستشفيات الحكومية وغيرها.
- المساهمة والقيام بالمشروعات التي تهدف إلى رعاية الأسر وحماية الطفولة.
- القيام بترميم وتحسين منازل الفقراء والمحتاجين حسب الإمكانيات المتاحة.
- تقديم الإمكانيات المالية والعينية إلى حفاري القبور ومغسلي الموتى.
- القيام أو المشاركة المعنوية لطالبي الزواج ممن يثبت البحث استحقاقهم للمساعدة.

# اتصل بنا

لجنة كافل اليتيم

056 756 5322

اللجنة الإعلامية

054 346 7704

اللجنة النسائية

050 969 5585

اللجنة المالية

050 971 2029

وحدة التطوع

057 794 9795

اللجنة الاجتماعية

056 756 5322



info@awamiach.org



الرقم الثابت

013 855 7005



الأستاذ جعفر محمد مكي الخباز  
رئيس مجلس الإدارة  
"الدورة الأولى"

# أعضاء مجلس الإدارة

## 2021 - 2020



الأستاذ عباس علوي الشاخوري  
عضو مجلس إدارة  
"الدورة الأولى"



الأستاذ حسين أحمد آل سعيد  
أمين الصندوق  
"الدورة الأولى"



الأستاذ أمان مصطفى العوامي  
الأمين العام  
"الدورة الأولى"



الأستاذ صالح عبدالله الفرج  
نائب رئيس مجلس الإدارة  
"الدورة الأولى"



الأستاذ يوسف طه الفرج  
عضو مجلس إدارة  
"الدورة الأولى"



الأستاذ علي صالح الفرج  
عضو مجلس إدارة  
"الدورة الأولى"



الأستاذ سعيد صالح آل الشيخ  
عضو مجلس إدارة  
"الدورة الأولى"



الأستاذ فتحي نصر الفرج  
عضو مجلس إدارة  
"الدورة الأولى"



الأستاذ محمد علي آل ربح  
عضو مجلس إدارة  
"الدورة الأولى"



# اللجان العاملة 2018 - 2017



# اللجنة الاجتماعية

هي القلب النابض للجمعية واللجنة الأساسية بها، من حيث تحقق أهداف الجمعية الأساسية وهي سد حاجة المعوزين والمحتاجين.



رئيس اللجنة

أحمد صالح الفرج



نائب رئيس

طاهر آل درويش

## أهداف اللجنة



إجراء البحوث الاجتماعية المفصلة للحالات المتقدمة للمساعدة من أسر وأفراد وإقرار المساعدة بعد ذلك بناءً على المعلومات المتوفرة، وبعد العرض على مجلس إدارة الجمعية في جلساته الاعتيادية أو الطارئة.

المساهمة بشكل فعال في مساعدة الأسر المحتاجة والأفراد.

استقبال التبرعات النقدية والعينية للأسر المحتاجة وتوزيعها وفق ضوابط معينة.

تقديم سلسلة متكاملة من المساعدات المتنوعة للمحتاجين وعلى مدار العام.



## اختصاصات اللجنة ومهامها

مشروع كفالة فقير.

استقبال وتوزيع الكفارات.

عمل البحث الاجتماعي.

توزيع لحوم الأضاحي.

مساعدات الشتاء.

المساعدات العينية الشهرية.

مساعدة الأفراد والأسر من خارج البلدة.

مساعدات الحريق.

مساعدات الأجهزة الكهربائية.

التعاون مع الجمعيات الأخرى في مساعدة الأسر.

مساعدات لذوي الاحتياجات الخاصة.

سداد ديون وديات.

المساعدات النقدية الشهرية، وخدمات البحث الاجتماعي.

مساعدات الحج.

مساعدات الإيجار.

سداد رسوم دار الطفولة عن بعض الأسر المسجلة لدى اللجنة.

توزيع زكاة الفطرة.

مساعدات الطلبة والطالبات الجامعيين.

توزيع المواد الغذائية طوال العام والصدقات النقدية المتبرع بها.

مساعدات طلبة وطالبات المدارس.

مساعدات هدية العيد.

مساعدات أسر السجناء.

مساعدات شهر رمضان المبارك.

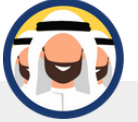
# لجنة كافل يتيم

لجنة تعنى برعاية الأيتام من النواحي المالية والصحية والتعليمية والترفيهية وغيرها.



رئيس اللجنة

فتحي نصر الفرج



نائب رئيس

عباس الشاخوري

## أهداف اللجنة



وتهدف اللجنة إلى تحقيق رعاية الأيتام واستقرارهم بين أسرهم منعاً للانكسار النفسي، وإزالة وتخفيف وطأة الحرمان عن الأيتام. ولتحقيق ذلك تقدم اللجنة مجموعة من المساعدات وعلى مدار العام ومنها مساعدات مالية، وغذائية وصحية وتعليمية وترفيهية وغيرها. ويُمكن المساهمة في مساعدة الأيتام عن طريق الكفالة الشهرية، أو التبرع النقدي أو التبرع بالمواد الغذائية بعد التنسيق مع مكتب اللجنة.



## اختصاصات اللجنة ومهامها

توزيع مبالغ نقدية وهدايا المتفوقين.

المساعدات الدائمة - الكفالات.

المساعدات المالية المقطوعة ومساعدات الديون.

المساعدات الغذائية طوال العام.

مساعدة الأيتام من ذوي الاحتياجات الخاصة.

دفع الإيجارات.

سداد رسوم الدبلوم والبيكالوريوس للأيتام.

صرف الأجهزة الكهربائية والأثاث.

توزيع المواد الغذائية طوال العام والصدقات النقدية.

توزيع مساعدات مدرسية في كل عام.

دفع رسوم الدورات المُقامة في الجمعية

المساهمة في ترميم منازل الأسر.

توزيع الصدقات والعقيقة.

توزيع زكاة الفطرة.

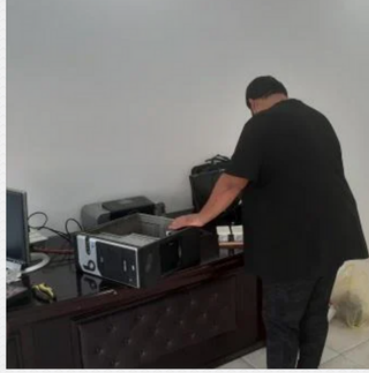
# اللجنة الاجتماعية وكافل يتيم

2020 - 2021

## أنشطة وفعاليات



مشروع "سنبلة خير"



مشروع "سنبلة خير"



مشروع "سنبلة خير"



مشروع "زكاة الفطر 20-21"



مشروع "كسوة العيد 20-21"

الاسم	عدد المستفيدين	عدد المتبرعين	قيمة التبرع
1	122 أسرة	122 فرد	12200 ريال
2	28 أسرة	28 فرد	2800 ريال
3	27 أسرة	27 فرد	2700 ريال
4	26 أسرة	26 فرد	2600 ريال
5	23 أسرة	23 فرد	2300 ريال
6	8 أسرة	8 فرد	800 ريال
7	24 أسرة	24 فرد	2400 ريال
8	4 أسرة	4 فرد	400 ريال
9	25 أسرة	25 فرد	2500 ريال
10	4 أسرة	4 فرد	400 ريال
11	26 أسرة	26 فرد	2600 ريال
12	28 أسرة	28 فرد	2800 ريال
13	8 أسرة	8 فرد	800 ريال
14	24 أسرة	24 فرد	2400 ريال
15	23 أسرة	23 فرد	2300 ريال

مشروع "مساعداً كورونا"



مشروع "كفالة فقير"



مشروع "إفطار صائم"



مشروع "إفطار صائم"

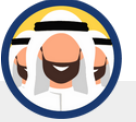
# لجنة تحسين المساكن

لجنة تُعنى بما يتعلق بمساعدة الأسر المحتاجة لتطوير حالة المساكن لتوفير وضع سكني ملائم يحفظ كرامة الإنسان.



رئيس اللجنة

عباس علوي الشاخوري



نائب رئيس

طاهر آل درويش

عضو

حسين السعيد

## أهداف اللجنة



- ▶ تقديم الدعم المادي للأسر المحتاجة لعمل ترميم و صيانة لمساكنهم، للحفاظ على وضع سكني ملائم.
- ▶ تحسين المساكن التي بحاجة إلى معالجة ضرورية من إعمار وصيانة.
- ▶ المساعدة في استكمال وحدات سكنية مناسبة.



## اختصاصات اللجنة ومهامها

▶ ترميم وصيانة مساكن الأسر المحتاجة.

▶ الدعم المالي لاستكمال بعض الوحدات السكنية.

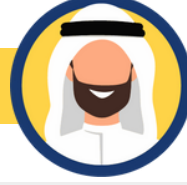
# لجنة العلاقات العامة

لجنة العلاقات العامة هي الحلقة الأقوى للربط بين الجمعية وجميع الأطراف الخارجية والداخلية سواء الرسمية وشبه الرسمية والمحلية لتقوية الترابط والاستفادة من الخدمات والخبرات لتحقيق أهداف الجمعية في تقديم أفضل الخدمات للمحتاجين والمستفيدين.



رئيس اللجنة

سعيد صالح آل الشيخ



نائب رئيس

أحمد الفرج

## أهداف اللجنة



- ▶ تمثيل الجمعية في المحافل الرسمية وغير الرسمية.
- ▶ ربط أواصر العلاقات الإيجابية بين الجمعية والمجتمع.
- ▶ التعريف بدور الجمعية وخدماتها.
- ▶ زيادة إيرادات الجمعية بالحث على الاشتراك والتبرع.
- ▶ مشاركة المجتمع في المناسبات العامة والخاصة.



## اختصاصات اللجنة ومهامها

▶ إرسال التعازي إلى ذوي المرحومين.

▶ القيام بالزيارات التعريفية عن الجمعية للشخصيات والمجالس وغيرها.

▶ أداء خدمات خاصة بالمشاركين والتواصل معهم عبر البريد العادي بإرسال النشرات والحث على الاشتراك والتبرع.

▶ إرسال التهاني بالمناسبات العامة كالأعياد وغيرها إلى المشاركين بخدمات واتساب الجمعية وإلى كافة الأهالي.

▶ التنسيق مع الدوائر الحكومية والمؤسسات ذات الإشراف الحكومي، والمؤسسات والشركات التجارية لتحقيق أهداف الجمعية.



# لجنة العلاقات العامة

2020 - 2021

## أنشطة وفعاليات



مهرجان "ربيع العوامية"



مهرجان "ربيع العوامية"



مهرجان "ربيع العوامية"



برنامج "التطوع نماء وتنمية"



برنامج "التطوع نماء وتنمية"



برنامج "التطوع نماء وتنمية"



ملتقى "عطاء وطن"



ملتقى "عطاء وطن"



ملتقى "عطاء وطن"

# اللجنة الإعلامية

لجنة تهتم بالتعريف بدور ونشاطات وخدمات الجمعية للمجتمع وعبر موقع الجمعية على الانترنت ورسائل الجوال يتم تغطية أخبار ونشاطات الجمعية أولاً بأول وإبرازها للمجتمع.



رئيس اللجنة

محمد علي آل ربح



نائب رئيس

حسين السعيد

عضو

عباس الشاخوري

عضو

ماجد المزين

## أهداف اللجنة



التشجيع على دعم الجمعية ومساندتها عبر إبراز أنشطتها للمجتمع وحتى تكون الصورة واضحة لجميع المشتركين والمشاركات والأهالي بطبيعة خدمات ونشاط الجمعية، حتى يمكن تكوين صورة جيدة عن العمل بها ومن ثم التفاعل مع الدعوة للمساندة والتبرع.



## اختصاصات اللجنة ومهامها

إدارة موقع خيرية العوامية على الويب.

ارسال الاخبار عبر وسائل التواصل الاجتماعي.

التواصل مع مشركي الجمعية عبر خدمة الرسائل القصيرة.

إدارة المشاريع الإعلامية والتسويقية.

تنظيم وتنسيق الندوات والمؤتمرات.

إدارة شبكات التواصل الاجتماعي (فيسبوك، تويتر، انستغرام، سناب شات، تيك توك، يوتيوب، واتساب، تلغرام).

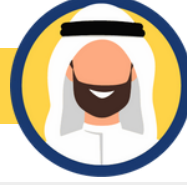
# لجنة المرافق العامة

لجنة تهتم بمغتسل الموتى والمقبرة من حيث توفير احتياجاتهما كما تنقل المرضى والمتوفين، وتساهم في نظافة البيئة عبر مشروع تدوير الورق والملابس. وتنقل اللجنة عشرات المرضى سنوياً، وكذلك أغلب المتوفين من المراكز الصحية إلى البلدة.



رئيس اللجنة

جعفر محمد الخباز



عضو

طاهر آل درويش

## أهداف اللجنة



➤ التخفيف من معاناة المرضى عبر سرعة نقلهم للمستشفيات ومساعدة أهل المتوفى بنقل الموتى بين المراكز الصحية والمقبرة.

➤ توفير احتياجات المقبرة ومغتسل الموتى وإدارتها.

➤ دعم إيرادات الجمعية عبر مشروع تدوير الملابس والورق.



## اختصاصات اللجنة ومهامها

▶ تقديم خدمات الإسعاف لنقل المرضى والمتوفين.

▶ إدارة المقبرة ومرافقها.

▶ المساهمة في بناء وترميم المساجد.

▶ مشروع تدوير الملابس والورق.

▶ المساهمة في دعم المرافق الحكومية الخدمية.

# لجنة المرافق العامة

2020 - 2021

## أنشطة وفعاليات



تزيين سور "مقبرة العوامية"



تزيين سور "مقبرة العوامية"



تزيين سور "مقبرة العوامية"



مشروع "توسيع مصلى المقبرة"

# لجنة المشاريع

لجنة تعنى بإيجاد موارد جديدة للجمعية وإقامة الشراكات وتبني المشاريع الجديدة للجمعية من حيث التخطيط والتنفيذ والاشراف.



رئيس اللجنة

يوسف طه الفرج



عضو

أمان العوامي

## أهداف اللجنة



- البحث عن موارد جديدة للجمعية والمستفيدين والمجتمع.
- تطوير موارد الجمعية المالية واستثمارها.
- إنشاء مشاريع للجمعية ذات فوائد مادية واجتماعية للحصول على أفضل أداء.



## اختصاصات اللجنة ومهامها

تنفيذ المشاريع الجديدة في الجمعية.

الاشراف على تنفيذ مشاريع الجمعية.

الإشراف على إدارة المشاريع.

اقتراح المشاريع الجديدة على مجلس الإدارة للموافقة عليها.



# اللجنة النسائية

لجنة تُعنى بخدمة المجتمع النسائي بما يحقق أهداف الجمعية ويساهم في توعية المرأة بأهمية دورها في العمل الاجتماعي، واستثمار طاقاتها في النهوض المجتمعي.



رئيس اللجنة

خلود علي آل سعيد



عضو	جدة الربح	نائب رئيس	سوزان آل خليف
عضو	هنية البراهيم	سكرتيرة	بنينة أبو المكارم
عضو	رباب الزاهر	عضو	زكية الزاهر
عضو	مليكة الشيخ	عضو	صديقة البراهيم
عضو	إيمان الزاهر	عضو	هدى الزاهر
		عضو	منيات المناسف

## أهداف اللجنة



➤ خدمة المجتمع النسائي عبر إقامة البرامج الخدمية النسائية التي تساهم في النهوض المجتمعي.

➤ مساندة اعمال الجمعية عبر الدعوة إلى الاشتراكات والمشاركات المجتمعية في الوسط النسائي.

➤ مساندة أعمال اللجان الأخرى في الجمعية بأجراء البحوث الاجتماعية والدورات، ونشر ثقافة التطوع.



## اختصاصات اللجنة ومهامها

إقامة الندوات والمحاضرات.

تنظيم الدورات التعليمية.

أجراء البحث الاجتماعي للأسر المتعففة.

المشاركة في المهرجانات الوطنية وتفعيل المناسبات العالمية.

# لجنة الدورات والتوظيف

لجنة تهتم بإقامة البرامج والدورات المختلفة للطلاب وطالبي الوظائف وغيرهم من الأفراد للمساهمة في الارتقاء بالمستوى المعرفي والتعليمي للمجتمع.



رئيس اللجنة

يوسف طه الفرج



عضو	شفيق المغاسلة
عضو	جمال آل اسماعيل
عضو	جعفر النمر
عضو	خلود آل سعيد
عضو	صديقة البراهيم

## أهداف اللجنة



- ▶ تأهيل الأفراد لسوق العمل أو الالتحاق بالجامعات عبر الدورات المختلفة.
- ▶ تساهم اللجنة بدعم إيرادات الجمعية عبر الرسوم مع إعفاء أفراد الأسر المسجلة لدى لجنتي الاجتماعية وكافل اليتيم من الرسوم.
- ▶ تعتبر دورات التأهيل لامتحانات الجامعات من أبرز أنشطة اللجنة حيث يلتحق بها سنوياً أكثر من 1000 شخص.
- ▶ تساهم اللجنة بتأهيل الأفراد للعمل أو الالتحاق بالجامعات عبر إقامة الدورات المختلفة.



## اختصاصات اللجنة ومهامها

- ▶ إقامة الملتقيات الوظيفية.
- ▶ تقديم الدورات والمحاضرات المجانية.
- ▶ إقامة دورات " مقياس موهبة " للطلاب والطالبات.
- ▶ إقامة دورات التأهيل الجامعية.
- ▶ الإعفاء من رسوم الدورات.
- ▶ توظيف الشباب والشابات في الشركات والمؤسسات.
- ▶ إقامة المحاضرات وندوات التوعية التي تساهم في تأهيل طلاب العمل.
- ▶ إقامة الدورات الدراسية برسوم عن طريق المعاهد والمراكز المتخصصة.

# اللجنة التعليمية

لجنة تهتم بتوفير المساعدات التعليمية للطلاب والطالبات في جميع المراحل الدراسية.



رئيس اللجنة

جعفر محمد الخباز



عضو

شفيق المغاسلة

عضو

جمال آل اسماعيل

عضو

جعفر النمر

## أهداف اللجنة



- ▶▶ دعم الطلاب والطالبات المحتاجين ماديا ومعنويا في جميع المراحل الدراسية.
- ▶▶ نقلهم من دائرة الحاجة إلى دائرة الاكتفاء واليسر.
- ▶▶ تحقيق تطلعاتهم وطموحاتهم.



## اختصاصات اللجنة ومهامها

▶ توفير القرطاسية لمراحل التعليم العام.

▶ تغطية مصاريف الدراسة والمواصلات وإيجار السكن لمراحل التعليم الجامعي.

# لجنة الخدمات العامة

لجنة تساهم في تنمية وتطوير الخدمات في البلدة في مختلف المجالات وذلك بالتعاون والتنسيق مع الجهات ذات العلاقة في القطاعين العام والخاص.



رئيس اللجنة

حسن عبدالله الفرج



عضو

سلمان تحيفة

عضو

منصور الفرج

عضو

عبدالله الزاهر

عضو

علي السويداني

## أهداف اللجنة



- تحسين الخدمات العامة في البلدة.
- التواصل مع الجهات الحكومية بما يحقق أهداف الجمعية.



## اختصاصات اللجنة ومهامها

تقديم مقترحات لتنفيذ المشاريع التي تحتاجها البلدة.

متابعة بعض المقاولين في عملهم.

مراجعة الجهات الحكومية.

متابعة أعمال الصيانة لكافة الخدمات القائمة والعمل على توفير الاحتياجات اللازمة لإنجاز المهام فيها.

تعزيز وتقوية روح التعاون بين المؤسسات التجارية الأهلية والجهات الخدمية في البلدة وتكريس مفهوم الشراكة المجتمعية لتقديم الدعم والمساندة

لتحقيق المنفعة العامة وذلك وفق الأنظمة المعمول بها.

# لجنة تيسير الزواج

المساهمة في تيسير أمور الزواج في المجتمع ومن أجل إكمال إجراءات الزواج بسهولة، والحد من الظواهر السلبية المرتبطة بعدم الزواج.



رئيس اللجنة

عباس علوي الشاخوري



نائب رئيس

يوسف الفرج

## أهداف اللجنة



- مساعدة المقبلين على الزفاف ماديًا لتيسير إكمال إجراءات زواجهم.
- توعية المقبلين على الزواج والمتزوجين بما يساهم في نجاح الزواج والحد من المشاكل المرتبطة به.



## اختصاصات اللجنة ومهامها

المساهمة في الصداق.

إقراض طالبي مساعدات الزواج.

مساعدة طالبي مساعدات الزواج بالأجهزة الكهربائية وغرف النوم.

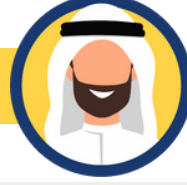
# لجنة دار الطفولة

لجنة تُعنى بتعليم وتربية وتأهيل أطفال ما قبل المرحلة الابتدائية وإكسابهم المهارات الأساسية عبر التحاقهم بدار الطفولة.



رئيس اللجنة

أمان العوامي



نائب رئيس

أحمد الفرّج

## أهداف اللجنة



- إعفاء المستفيدين من خدمات لجان المساعدات بالجمعية من رسوم دار الطفولة لمساعدتهم على تعليم أطفالهم.
- تقديم خدمات تعليمية جيدة لأطفال المشتركين في الجمعية.
- تعزيز إيرادات الجمعية.



## اختصاصات اللجنة ومهامها

إقامة المهرجانات.

تقديم الخدمات التعليمية للأطفال.

توزيع هدايا للأطفال.

الخدمات الصحية بالدار.

مشاركة الأمهات في نشاطات الدار.

الخدمات الترفيهية بالدار.

زيارات دار الطفولة .

إقامة الحفل الختامي لدار الطفولة.



# لجنة التبرع بالدم

هي لجنة تسعى لتوفير وحدات دم جديدة بشكل مستمر خاصةً إلى من يحتاج عمليات نقل دم عاجلة أو من يكون بحاجة حتى يتمثل للشفاء.



رئيس اللجنة

سلمان حسين تحيفة



عضو	عادل الفرع	عضو	أحمد آل صفر	نائب رئيس	حجر الفرع
عضو	قاسم الزاهر	عضو	ياسر تحيفة	عضو	سعود آل سعيد
عضو	عباس العبدالجبار	عضو	علي تحيفة	عضو	جاسم أسكافي
عضو	صلاح ربيع	عضو	عبدالله العبدالجبار	عضو	عبدالهادي البناوي
		عضو	أحمد الزاهر	عضو	حسين الحماد
		عضو	خالد الفرع	عضو	وجدي التحيفة

## أهداف اللجنة



- إنقاذ أرواح ممن يحتاجون إلى عمليات نقل دم عاجلة أو المساهمة في تماثلهم للشفاء.
- نشر روح التعاون والتآزر بين أبناء المجتمع.



## اختصاصات اللجنة ومهامها

إقامة حملات التبرع بالدم بالعوامية وبالتعاون مع مستشفى القطيف المركزي.

التبرع العاجل للمرضى المنومين أو الذين تستدعي حالتهم تزويدهم بالدم أو الذين يراجع ذويهم اللجنة لطلب التبرع لهم بالدم.

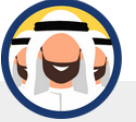
# لجنة سبل السلام لعلوم القرآن

لجنة تهتم بتعليم القرآن من حيث التلاوة والتجويد والحفظ ونشر الثقافة القرآنية والاهتمام بكتاب الله بشكل عام.



رئيس اللجنة

ناصر علي آل أبو عبدالله



عضو	حجر الزاهر	نائب رئيس	محمد الفرغ
عضو	جعفر النمر	عضو	إبراهيم آل سعيد
عضو	ميرزا البناوي	عضو	مصطفى الفرغ
عضو	عبدالله المشيخص	عضو	عبدالصمد الرشيد
عضو	صادق النمر	عضو	مصطفى آل حسين
عضو	بشير آل إبراهيم	عضو	مؤيد آل ياسين

## أهداف اللجنة



مشاركة أعضاء اللجنة في الأمسيات القرآنية لربط الجمعية بالمجتمع، مثل الأمسيات التي تُقام في شهر رمضان المبارك لإضفاء المزيد من الجو الروحي في الشهر المبارك، كما حققت اللجنة العديد من المراكز المتقدمة في المسابقات القرآنية على مستوى المنطقة، وتم تكريمها من قبل العديد من المحافل.

نشر الثقافة القرآنية في أوساط المجتمع، ويلتحق بدورات اللجنة العشرات سنوياً حيث يساهم ذلك في نشر التلاوة الصحيحة للقرآن في المجتمع.

اجادة كتاب الله تلاوة وتجويدًا وحفظًا من قبل أفراد المجتمع.

## اختصاصات اللجنة ومهامها



دورات التجويد.

دورات المقامات القرآنية.

إقامة الأمسيات القرآنية.

الجلسات القرآنية.

# لجنة إصلاح ذات البين

تقوم اللجنة بالبت سنوياً في العديد من القضايا الأسرية والاجتماعية الخلافية، وتعمل على حلها في أجواء تتسم بالسرية، والعمل على إنهاء هذه الخلافات أو التخفيف من تبعاتها ما أمكن.



رئيس اللجنة

أحمد صالح الفرج



نائب رئيس

طاهر آل درويش

## أهداف اللجنة



- رآب الصدع وحل القضايا الاجتماعية والاسرية قبل اتساع رقعة الخلافات وصعوبة الحل.
- التعاون مع الجهات الحكومية ذات العلاقة في حل القضايا الاسرية ضمن الأطر الرسمية.



## اختصاصات اللجنة ومهامها

حل القضايا الاسرية والاجتماعية.

البت في القضايا المثالة من الجهات الحكومية.

المساعدة في دفع بعض المبالغ المالية الخلافية.

المشاركة في اجتماعات لجان اصلاح البين على مستوى جمعيات المنطقة.

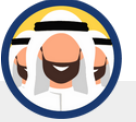
# اللجنة الإدارية

تشرف اللجنة على الموظفين والموظفات، وعلى مكتب الجمعية الرئيسي وسير العمل به.



رئيس اللجنة

جعفر محمد الخباز



نائب رئيس

أحمد الفرج

## أهداف اللجنة



تهتم اللجنة بتوظيف أبناء المجتمع، كما تقوم بتوظيف العديد من الكوادر الوطنية سنوياً.



## اختصاصات اللجنة ومهامها

توظيف الكفاءات الوطنية في الجمعية.

تسيير حافلات الجمعية لنقل طلاب المدارس.

تسيير الحافلات لخدمة نادي السلام بالعوامية.

عقد بعض المناسبات لبعض المؤسسات الحكومية في الجمعية.

# اللجنة الإدارية

2020 - 2021

أنشطة وفعاليات



انتخابات مجلس الإدارة

# لجنة بيئة

لجنة تهتم بالبيئة في منطقة خدماتها من حيث النظافة والتنظيم والمطالبة تحسينها.



رئيس اللجنة

حسين أحمد السعيد



عضو	حسين آل هزيم	عضو	رياض العبادي	نائب رئيس	طاهر آل درويش
عضو	حسن آل لباد	عضو	علي آل شبر	عضو	علي السويداني
عضو	مصطفى آل الشيخ	عضو	عصام آل نهاب	عضو	طاهر العوامي
عضو	مسلم آل صمخان	عضو	عبدالله آل الشيخ	عضو	هود الصفواني
عضو	عبدالسلام المزين	عضو	حسين آل الشيخ	عضو	حسن العبدالجبار
عضو	مرتجى الشاخوري	عضو	عباس آل الشيخ	عضو	مجيد الصالح

## أهداف اللجنة



خدمة البلدة من حيث نظافة البيئة وتنظيمها.



تحسين خدمات البلدة.



## اختصاصات اللجنة ومهامها

الاهتمام بتشجير البلدة.



الاهتمام بنظافة وتجميل مقبرة البلدة.



القيام بحملات تنظيف البلدة في بعض الظروف الطارئة.





# اللجنة المالية

اللجنة التي تقوم بإدارة الأمور المالية للجمعية.



رئيس اللجنة

حسين أحمد السعيد



نائب رئيس

جعفر الخباز

## أهداف اللجنة



إدارة حسابات الجمعية المالية وضبط الإيرادات والمصروفات. ➤

البحث عن مصادر مالية للجمعية تعزز إيراداتها. ➤

استقبال الاشتراكات والتبرعات. ➤



## اختصاصات اللجنة ومهامها

إدارة البرامج المحاسبية للجمعية. ➤

استقبال الاشتراكات والتبرعات وضبطها في السجلات. ➤

استقبال الزكاة. ➤

إدارة الحوالات البنكية من حسابات المشتركين إلى حسابات الجمعية. ➤

# لجنة دار الآلاء للعلوم القرآنية

لجنة تهتم بتعليم القرآن من حيث التلاوة والتجويد والحفظ ونشر الثقافة القرآنية والاهتمام بكتاب الله بشكل عام.



رئيس اللجنة

تحت إشراف  
اللجنة النسائية



مديرة الدار

فاطمة الفرج

الشؤون التعليمية

شوقية السعيد

الشؤون التعليمية

ريم الشيخ

الشؤون الإدارية

فاطمة عبد الجبار

الشؤون الإدارية

نزيهة صويمل

## أهداف اللجنة



➤ مشاركة أعضاء اللجنة في الأمسيات القرآنية لربط الجمعية بالمجتمع، مثل الأمسيات التي تُقام في شهر رمضان المبارك لإضفاء المزيد من الجو الروحي في الشهر المبارك، كما حققت اللجنة العديد من المراكز المتقدمة في المسابقات القرآنية على مستوى المنطقة، وتم تكريمها من قبل العديد من المحافل.

➤ نشر الثقافة القرآنية في أوساط المجتمع، وإقامة العديد من دورات حيث يساهم ذلك في نشر التلاوة الصحيحة للقرآن في المجتمع.

➤ اجادة كتاب الله تلاوة وتجويدًا وحفظًا من قبل أفراد المجتمع.



## اختصاصات اللجنة ومهامها

دورات التجويد.

دورات المقامات القرآنية.

إقامة الأمسيات القرآنية.

الجلسات القرآنية.



# التقارير المالية

## 2020



المصروفات	اللجان
2,772,254	الاجتماعية
115,913	التعليمية
503,775	الإدارية والمالية
339,089	تحسين المساكن
20,883	النسائية
15,720	أصدقاء المرضى
793	الدورات والأنشطة
200,304	المرافق العامة
19,687	المشاريع
14,055	تيسير الزواج
424,507	دار الطفولة
1,088,787	كافل يتيم
الإجمالي	
5,496,085	



# التقارير المالية

## 2021



المصروفات	اللجان
2,142,936	الاجتماعية
1,093,227	الإدارية
162,709.53	تحسين المساكن
10,000	تيسير الزواج
1,912,000	كافل يتيم

الإجمالي
5,320,875





# ميزانية الجمعية 2020



بشأن القوائم المالية للعام المالي ٢٠٢٠م

المحترم سعادة رئيس مجلس إدارة جمعية العوامية الخيرية للخدمات الاجتماعية

السلام عليكم ورحمة الله وبركاته:

بطيه نسخة من الميزانية والحسابات الختامية للجمعية عن السنة المنتهية في ٢٠٢٠/١٢/٣١م بعد أن تم

الاطلاع عليها ومراجعتها نبين ما يلي:

أولاً: نشيد بالجهود المباركة التي تحققت من خلال الايجابيات التالية:

م	البيان	النسبة المئوية
١	زيادة التبرعات النقدية عن العام السابق بمبلغ ( ١٨٨٠٦٦٧ ) ريال.	%٥٠
٢	زيادة الزكاة الشرعية عن العام السابق بمبلغ (٣٠) ريال.	%٠,٠٥
٣	حققت الجمعية فائض الإيرادات عن المصروفات بمبلغ (٢٣٦٧٩٣٣) ريال في العام الحالي بينما في العام السابق حققت فائض بمبلغ (١١٧٦٤٨٩) وبزيادة بمبلغ (١١٩١٤٤٤) ريال.	%١٠١

ثانياً: حققت بعض الأنشطة ذات العائد فائض (عجز) على النحو التالي:

م	اسم النشاط	المبلغ الفائض	نسبته إلى الإيرادات	ملاحظات
١	دار الطفولة	٢٤١١٨٣	%٨٩	فائض
٢	كافل اليتيم	٩٢١٦٨٨	%٩٦	فائض
٣	دار الضيافة	٢٨٨٠٠	%١٠٠	فائض
٤	دورة رام	٤٣٥٠	%١٠٠	فائض

P.O.Box 21110 Riyadh 11475 Kingdom of Saudi Arabia

ص.ب 21110 الرياض 11475 للمملكة العربية السعودية

www.hrsd.gov.sa



ثالثاً: نبين الآتي: -

م	البيان	النسبة المئوية
١	زيادة المساعدات الدائمة عن العام السابق بمبلغ (٣٢٠٣) ريال.	٠,٤٦ %
٢	زيادة المساعدات الطارئة عن العام السابق بمبلغ (١٢٧١٦٤٦) ريال.	٨٩٤ %
٣	زيادة المساعدات الصحية عن العام السابق بمبلغ (٣٤٩٧٠) ريال.	١٥٩ %
٤	زيادة مساعدات أجهزة عن العام السابق بمبلغ (٤٦٤٢٧) ريال.	٣١١ %
٥	انخفاض مساعدات طلاب عن العام السابق بمبلغ (١٢٣٨٤٠) ريال.	٣٧ %
٦	انخفاض مساعدات ايجار مساكن عن العام السابق بمبلغ (٢٠٤٤٠٠) ريال.	٣٠ %
٧	انخفاض المساعدات الغذائية عن العام السابق بمبلغ (١٦٩١٠٠) ريال.	١٠٠ %
٨	زيادة مساعدات تحسين وبناء مساكن عن العام السابق بمبلغ (٤٣٤٧٦٤) ريال.	١١٤٨ %
٩	انخفاض مصروفات المرافق العامة عن العام السابق بمبلغ (٢٦٢٧٣٢) ريال.	٩٨ %
١٠	انخفاض مساعدات هدايا و عيديات عن العام السابق بمبلغ (٦٤٦٢٠) ريال.	٢٨ %
١١	انخفاض مساعدات سداد ديون عن العام السابق بمبلغ (٦١٥٠٠) ريال.	١٠٠ %
١٢	زيادة مساعدات الزواج عن العام السابق بمبلغ (٨٠٠٠) ريال.	١٣٣ %
١٣	انخفاض مصروفات إفطار صائم عن العام السابق بمبلغ (٨٤٨١٠) ريال.	٨٢ %
١٤	بلغت مساعدات الزكاة الشرعية في العام الحالي مبلغ (٥٠٠٠) ريال.	-
١٥	بلغت مساعدات فواتير الكهرباء في العام الحالي مبلغ (١١٧٢٨) ريال.	-



رابعاً: وندونها بالملاحظات التالية: -

م	البيان	النسبة المئوية
١	انخفاض اشتراك الأعضاء عن العام السابق بمبلغ ( ٩٩٨٣٢ ) ريال.	%٢٢
٢	زيادة المصروفات العمومية و الإدارية عن العام السابق بمبلغ ( ٢٩٥٩٣٩ ) ريال.	%٢٣

خامساً: وبالنسبة للميزانية التقديرية للعام المالي ٢٠٢١ م :-

زيادة في اشتراكات الأعضاء و انخفاض الزكاة الشرعية و التبرعات وكذلك من المتوقع مواجهة عجز من الأنشطة ذات الإيراد وزيادة المساعدات المتنوعة التي تقدمها الجمعية بشكل عام ، كما نأمل من سعادتكم الترتيب لعقد اجتماع الجمعية العمومية للمصادقة على القوائم المالية للعام ٢٠٢٠ م ، متمنيا لكم ولجلس الإدارة التوفيق والسداد.

ولسعادتكم تحياتي وتقديري ، ، ،

السماح  
٢٠١٦

مدير مركز التنمية الاجتماعية

بمحافظة القطيف

عن  
أحمد بن صالح الفتيان

جمعية العوامية الخيرية للخدمات الاجتماعية  
مسجلة بوزارة الموارد البشرية والتنمية الاجتماعية برقم ( ١١ )

القوائم المالية للسنة المنتهية في ٣١ ديسمبر ٢٠٢٠ م  
وتقرير مراجع الحسابات المستقل

صفحة	فهرس
٢ - ١	تقرير مراجع الحسابات المستقل
٣	قائمة المركز المالي
٤	قائمة الانشطة
٥	قائمة التدفقات النقدية
١٢ - ٦	إيضاحات حول القوائم المالية



**تقرير مراجع الحسابات المستقل**

إلى السادة/ رئيس وأعضاء مجلس الإدارة  
جمعية العوامية الخيرية للخدمات الاجتماعية  
(منشأة غير ربحية)  
القطيف - المملكة العربية السعودية

المحترمين

**الرأي المتحفظ**

لقد راجعنا القوائم المالية لجمعية العوامية الخيرية للخدمات الاجتماعية (منشأة غير ربحية) ("المنشأة") والتي تتكون من قائمة المركز المالي كما في ٣١ ديسمبر ٢٠٢٠م، وقائمة الأنشطة وقائمة التدفقات النقدية للسنة المنتهية في ذلك التاريخ، والإيضاحات المرفقة بالقوائم المالية بما في ذلك ملخص السياسات المحاسبية الهامة المعتمدة جزءاً من هذه القوائم المالية.

في رأينا، وباستثناء التأثيرات المحتملة للأمر الموضحة في قسم "أساس الرأي المتحفظ" الوارد في تقريرنا، فإن القوائم المالية المرفقة، تعرض بشكل عادل، من جميع الجوانب الجوهرية، المركز المالي للمنشأة كما في ٣١ ديسمبر ٢٠٢٠م أداءها المالي وتدفقاتها النقدية للسنة المنتهية في ذلك التاريخ وفقاً للمعيار الدولي للتقرير المالي للمنشآت الصغيرة ومتوسطة الحجم المعتمدة في المملكة العربية السعودية بجانب المعايير المحاسبية للمنشآت غير الهادفة للربح الصادرة عن الهيئة السعودية للمراجعين والمحاسبين، والمعايير والإصدارات الأخرى المعتمدة من الهيئة السعودية للمراجعين والمحاسبين.

**أساس الرأي المتحفظ**

لم نتمكن من فحص الاستثمارات المتاحة للبيع، إيضاح رقم (٤) بمبلغ ٣,٦١٥,٨٥٠ ريال سعودي، وبناءً عليه، فلم نكن قادرين على تحديد ما إذا كانت هناك ضرورة لإجراء أية تعديلات على هذه المبالغ. ولقد قمنا بالمراجعة وفقاً للمعايير الدولية للمراجعة المعتمدة في المملكة العربية السعودية. ومسؤولياتنا بموجب تلك المعايير موضحة بمزيد من التفصيل في القسم الوارد في تقريرنا بعنوان "مسؤوليات المراجع عن مراجعة القوائم المالية". ونحن مستقلون عن المنشأة وفقاً لقواعد سلوك وآداب المهنة المعتمدة في المملكة العربية السعودية والتي تعد ذات صلة بمراجعتنا للقوائم المالية، وقد وقّينا أيضاً بمسؤولياتنا الأخلاقية وفقاً لهذه القواعد. وفي اعتقادنا فإن أدلة المراجعة التي حصلنا عليها تُعد كافية ومناسبة لتوفير أساس لرأينا.

**أمر آخر**

القوائم المالية للسنة المنتهية في ٣١ ديسمبر ٢٠١٩م تمت مراجعتها من قبل مراجع حسابات آخر والذي أبداً رأياً غير معدل حول تلك القوائم المالية في تاريخ ٠٧ يوليو ٢٠٢٠م.

**مسؤوليات الإدارة والمكلفين بالحوكمة عن القوائم المالية**

إن الإدارة هي المسؤولة عن إعداد القوائم المالية وعرضها بشكل عادل وفقاً للمعيار الدولي للتقرير المالي للمنشآت الصغيرة ومتوسطة الحجم والمعايير والإصدارات الأخرى المعتمدة في المملكة العربية السعودية وهي المسؤولة عن الرقابة الداخلية التي ترى أنها ضرورية لتمكينها من إعداد قوائم مالية خالية من التحريف الجوهرية، سواء بسبب غش أو خطأ.

إن الإدارة مسؤولة عند إعداد القوائم المالية عن تقييم قدرة النادي على الاستمرار في العمل على أساس مبدأ الاستمرارية، والإفصاح عن الأمور المتعلقة بالاستمرارية عندما يتطلب الأمر ذلك، واستخدام مبدأ الاستمرارية المحاسبي، ما لم تكن هناك نية لدى الإدارة لتصفية النادي أو إيقاف عملياتها أو ليس لدى الإدارة بديل واقعي سوى القيام بذلك.

والمكلفون بالحوكمة، أي مجلس الإدارة، هم المسؤولون عن الإشراف على عملية إعداد التقارير المالية.

تقرير مراجع الحسابات المستقل (تتمة)  
إلى جمعية العوامية الخيرية للخدمات الاجتماعية (منشأة غير ربحية)

مسؤوليات المراجع عن مراجعة القوائم المالية

تتمثل أهدافنا في الحصول على تأكيد معقول بأن القوائم المالية ككل خالية من أى أخطاء أو تحريفات جوهرية، سواء الناتجة عن غش أو خطأ، وإصدار تقرير مراجعة يتضمن رأينا، إن التأكيد المعقول هو تأكيد على مستوى عالي ولكنه ليس ضماناً أن المراجعة التي يتم تنفيذها وفقاً لمعايير المراجعة الدولية المعتمدة في المملكة العربية السعودية تكتشف الخطأ الجوهري دائماً عند وجوده، قد تنشأ الأخطاء عن غش أو خطأ وتعتبر جوهرية إذا كانت بشكل فردي أو مجتمعة، من المتوقع أن تؤثر على القرارات الاقتصادية التي يتخذها المستخدمون بناءً على هذه القوائم المالية.

أثناء المراجعة التي تتم وفقاً لمعايير المراجعة الدولية المعتمدة في المملكة العربية السعودية، فإننا نقوم بالتقدير المهني ونبقى على الشك المهني خلال المراجعة، كذلك فإننا نقوم بما يلي:

- تحديد وتقييم مخاطر الأخطاء الجوهرية للقوائم المالية سواء كانت ناتجة عن غش أو خطأ وتصميم وتنفيذ إجراءات مراجعة تتوافق مع تلك المخاطر، والحصول على أدلة المراجعة الكافية والمناسبة والتي توفر أساساً لإبداء رأينا، إن مخاطر عدم اكتشاف خطأ جوهري ناتج عن غش أكبر من المخاطر الناتجة عن خطأ، حيث أن الغش قد ينتج عن تواطؤ أو تزوير أو حذف متعمد أو تضليل أو تجاوز لإجراءات الرقابة الداخلية.
  - فهم نظام الرقابة الداخلية فيما يتعلق بالمراجعة، بغرض تصميم إجراءات مراجعة تتناسب مع الظروف، وليس بغرض إبداء رأي حول فاعلية نظام الرقابة الداخلية للمنشأة.
  - تقييم مدى ملائمة السياسات المحاسبية المستخدمة ومعقولة التقديرات المحاسبية والإفصاحات ذات العلاقة المعدة من قبل إدارة النادي.
  - التوصل إلى استنتاج حول مدى ملائمة استخدام الإدارة لمبدأ الاستمرارية، واستناداً إلى أدلة المراجعة التي تم الحصول عليها، مدى وجود عدم ثيقن جوهري متعلق بأحداث وظروف قد تثير شكوكاً جوهرية حول قدرة النادي على الاستمرار كمنشأة مستمرة، وإذا تبين لنا عدم وجود ثيقن جوهري، علينا أن نلفت الانتباه في تقريرنا إلى الإفصاحات ذات الصلة في القوائم المالية، أو تعديل رأينا إذا كانت هذه الإفصاحات غير كافية، إن استنتاجاتنا مبنية على أدلة المراجعة التي تم الحصول عليها حتى تاريخ تقريرنا، ومع ذلك، فإن الأحداث أو الظروف المستقبلية قد تؤدي إلى توقف النادي عن الاستمرار في أعمالها كمنشأة مستمرة.
  - تقييم العرض العام، وهيكل ومحتوى القوائم المالية بما في ذلك الإفصاحات وفيما إذا كانت القوائم المالية تمثل المعاملات والأحداث ذات العلاقة بشكل يحقق العرض العادل للقوائم المالية.
- نقوم بإبلاغ الإدارة، من بين عدة أمور، بنطاق المراجعة وتوقيت المراجعة والنتائج الهامة لأعمال المراجعة بما في ذلك أية نقاط ضعف جوهرية في نظام الرقابة الداخلية التي نحددها أثناء عملية المراجعة.

التقرير عن المتطلبات النظامية والتنظيمية الأخرى

- تتفق مع متطلبات نظام الجمعيات والمؤسسات الأهلية والنظام الأساسي للجمعية فيما يتعلق بإعداد وعرض القوائم المالية.
- لم تلتزم الجمعية بالعمل على دليل الحسابات الموحد وفق التبويب والتوزيع المعتمد للحسابات من قبل وزارة الموارد البشرية والتنمية الاجتماعية بالمملكة العربية السعودية والخاصة بالجمعيات الأهلية.

آل ربيع محاسبون قانونيون واستشاريون

علي حسين آل ربيع  
ترخيص رقم (٦٧٥)



الدمام: ٠٢ رمضان ١٤٤٣ هـ  
الموافق: ٠٣ إبريل ٢٠٢٢ م



جمعية العوامية الخيرية للخدمات الاجتماعية  
مسجلة بوزارة الموارد البشرية والتنمية الاجتماعية برقم (١١)  
قائمة المركز المالي  
كما في ٣١ ديسمبر ٢٠٢٠م  
(جميع المبالغ بالريال السعودي ما لم يذكر خلاف ذلك)

٢٠١٩م	٢٠٢٠م	إيضاح
<b>الموجودات</b>		
<b>الموجودات المتداولة</b>		
٢٣,٠٣٥,٧٦٣	٢٥,٧١٠,٢٠١	٣
٢٣,٠٣٥,٧٦٣	٢٥,٧١٠,٢٠١	
<b>الموجودات غير المتداولة</b>		
٣,٦١٥,٨٥٠	٣,٦١٥,٨٥٠	٤
٥,٠٩٣,٤٣٣	٤,٨٤٩,٥٣١	٥
٦٤,٠٦٨	٦٤,٠٦٨	٦
٨,٧٧٣,٣٥١	٨,٥٢٩,٤٤٩	
٣١,٨٠٩,١١٤	٣٤,٢٣٩,٦٥٠	
<b>المطلوبات وصافي الموجودات</b>		
<b>المطلوبات غير المتداولة</b>		
٦٤٤,١٠٥	٧٠٦,٧٠٨	٧
٦٤٤,١٠٥	٧٠٦,٧٠٨	
٦٤٤,١٠٥	٧٠٦,٧٠٨	
<b>صافي الموجودات</b>		
١٦,٩٨٠,٤٨٨	٢١,٣٨٨,٤٧٨	
١٣,٤١٨,٦٧١	١١,٣٧٨,٦١٤	
٧٦٥,٨٥٠	٧٦٥,٨٥٠	
٣١,١٦٥,٠٠٩	٣٣,٥٣٢,٩٤٢	
٣١,٨٠٩,١١٤	٣٤,٢٣٩,٦٥٠	



رئيس مجلس الإدارة  
نصر علي آل الشيخ أحمد

أمين الصندوق  
موسى جعفر النمر

المحاسب  
عبدالله نصر الفرغ

تشكل الإيضاحات المرفقة جزءاً من هذه القوائم المالية.

جمعية العوامية الخيرية للخدمات الاجتماعية  
مسجلة بوزارة الموارد البشرية والتنمية الاجتماعية برقم (١١)  
قائمة الأنشطة  
للسنة المنتهية في ٣١ ديسمبر ٢٠٢٠م  
(جميع المبالغ بالريال السعودي ما لم يذكر خلاف ذلك)

إيضاح	أنشطة غير مقيدة	أنشطة مقيدة	٢٠٢٠م	٢٠١٩م
الإيرادات والمكاسب				
اشتراكات الأعضاء	٣٤٥,٣٢٧	-	٣٤٥,٣٢٧	٤٤٥,١٥٩
التبرعات النقدية	٥,٦٥٢,٧٩٢	-	٥,٦٥٢,٧٩٢	٣,٧٧٢,١٢٥
تبرعات الزكاة النقدية	-	٦٠,٥٣٠	٦٠,٥٣٠	٦٠,٥٠٠
إيرادات الأنشطة	-	١,٦٠٨,٤٢٣	١,٦٠٨,٤٢٣	٢,٢٤٥,٣٢٦
الإيرادات الأخرى	-	٥٧,٥٠٠	٥٧,٥٠٠	٦٩,٣٠٥
إجمالي الإيرادات والمكاسب	٥,٩٩٨,١١٩	١,٧٢٦,٤٥٣	٧,٧٢٤,٥٧٢	٦,٥٩٣,٤١٥
المصروفات والخسائر				
المساعدات النقدية	-	(٣,٦٠٧,٨٥٥)	(٣,٦٠٧,٨٥٥)	(٢,٥١٦,٠٠٣)
مصروفات الأنشطة	-	(١٥٨,٦٥٥)	(١٥٨,٦٥٥)	(١,٠٠٥,٧٣٣)
المصروفات العمومية والإدارية	(١,٥٩٠,١٢٩)	-	(١,٥٩٠,١٢٩)	(١,٢٩٤,١٩٠)
خسائر استثمارات	-	-	-	(٦٠٠,٠٠٠)
إجمالي المصروفات والخسائر	(١,٥٩٠,١٢٩)	(٣,٧٦٦,٥١٠)	(٥,٣٥٦,٦٣٩)	(٥,٤١٥,٩٢٦)
التغير في صافي الموجودات خلال السنة	٤,٤٠٧,٩٩٠	(٢,٠٤٠,٠٥٧)	٢,٣٦٧,٩٣٣	١,١٧٦,٤٨٩
صافي الموجودات في بداية السنة	١٦,٩٨٠,٤٨٨	١٣,٤١٨,٦٧١	٣٠,٣٩٩,١٥٩	٢٩,٢٢٢,٦٧٠
صافي الموجودات في نهاية السنة	٢١,٣٨٨,٤٧٨	١١,٣٧٨,٦١٤	٣٢,٧٦٧,٠٩٢	٣٠,٣٩٩,١٥٩

رئيس مجلس الإدارة  
نصر علي آل شيخ أحمد

أمين الصندوق  
موسى بن محمد آل نمر

المحاسب  
عبد الله بن محمد الفرج

جمعية العوامية الخيرية للخدمات الاجتماعية  
مسجلة بوزارة الموارد البشرية والتنمية الاجتماعية برقم (١١)  
قائمة التدفقات النقدية  
للسنة المنتهية في ٣١ ديسمبر ٢٠٢٠م  
(جميع المبالغ بالريال السعودي ما لم يذكر خلاف ذلك)

٢٠١٩م	٢٠٢٠م	
١,١٧٦,٤٨٩	٢,٣٦٧,٩٣٣	التدفقات النقدية من الأنشطة التشغيلية
		التغير في صافي الموجودات
٢٩٠,٢٣٦	٢٦٤,٥٣٢	تسويات مطابقة صافي الموجودات مع صافي النقد المتوفر من الأنشطة التشغيلية
٥٧,٦٣١	٦٢,٦٠٣	استهلاك عقارات وممتلكات ومعدات
٦٠٠,٠٠٠	-	التزامات منافع محددة للموظفين مكونة
٢,١٢٤,٣٥٦	٢,٦٩٥,٠٦٨	خسائر استثمارات
		التغير في صافي الموجودات بعد إضافة وخصم البنود غير النقدية
(٤٨٤,٧٩١)	-	التغيرات في الموجودات والمطلوبات التشغيلية:
١,٦٣٩,٥٦٥	٢,٦٩٥,٠٦٨	المسدد من التزامات منافع محددة للموظفين
		صافي النقدية المتاحة من الأنشطة التشغيلية
(١٧,١٥٣)	(٢٠,٦٣٠)	التدفقات النقدية من الأنشطة الاستثمارية
(١٧,١٥٣)	(٢٠,٦٣٠)	شراء ممتلكات ومعدات
		صافي النقدية (المستخدمة في) الأنشطة الاستثمارية
١,٦٢٢,٤١٢	٢,٦٧٤,٤٣٨	صافي التغير في النقد وما في حكمه خلال السنة
٢١,٤١٣,٣٥١	٢٣,٠٣٥,٧٦٣	النقد وما في حكمه بداية السنة
٢٣,٠٣٥,٧٦٣	٢٥,٧١٠,٢٠١	النقد وما في حكمه نهاية السنة

رئيس مجلس الإدارة  
فهد بن علي آل شبيب  
فهد

أمين الصندوق  
موسى بن محمد آل غر  
موسى

المحاسب  
عبدالله بن فهد الفرج  
عبدالله



## جمعية العوامية الخيرية للخدمات الاجتماعية

مسجلة بوزارة الموارد البشرية والتنمية الاجتماعية برقم (١١)

إيضاحات حول القوائم المالية

للسنة المنتهية في ٣١ ديسمبر ٢٠٢٠م

(جميع المبالغ بالريال السعودي ما لم يذكر خلاف ذلك)

### ١ - التنظيم والنشاطات

جمعية العوامية الخيرية للخدمات الاجتماعية - جمعية خيرية تعمل بموجب الترخيص رقم (١١) الصادر من وزارة الموارد البشرية والتنمية الاجتماعية بتاريخ ٢٦ شوال ١٣٨٩ هـ ومركزها الرئيسي بالعوامية - المنطقة الشرقية.

#### أهداف الجمعية:

تتمثل أهداف الجمعية طبقاً لنظامها الأساسي فيما يلي:

- تقديم المساعدات النقدية والعينية للأسر والأفراد الذين يثبت استحقاقهم للمساعدة.
- المشاركة والقيام بمشروعات تهدف الى تقديم خدمات اجتماعية ضمن حدود مفهوم الرعاية الاجتماعية وجميع الأهداف الخيرية الأخرى المدرجة في النظام الأساسي للجمعية.
- المشاركة في صيانة المرافق العامة وتحسينها.
- جميع الأهداف الخيرية الأخرى التي تتفق مع أهداف الجمعية المدرجة في النظام الأساسي للجمعية.

السنة المالية: تغطي القوائم المالية السنة المالية من ٠١ يناير ٢٠٢٠م حتى ٣١ ديسمبر ٢٠٢٠م.

### ٢ - أساس الإعداد والسياسات المحاسبية

أعدت هذه القوائم المالية على أساس التكلفة التاريخية، باستثناء ماورد خلاف ذلك في السياسات المحاسبية أدناه

#### أساس العرض

قامت الجمعية بإعداد وعرض قوائمها المالية وفقاً لمعيار المحاسبة للمنشآت غير الهادفة للربح والمعيار الدولي للتقرير المالي للمنشآت الصغيرة والمتوسطة المعتمد في المملكة العربية السعودية والمعايير والإصدارات الأخرى المعتمدة من الهيئة السعودية للمراجعين والمحاسبين.

#### أسس القياس

أعدت هذه القوائم المالية على أساس التكلفة التاريخية، باستثناء ما ورد خلاف ذلك في السياسات المحاسبية، وذلك وفقاً لمبدأ الاستحقاق المحاسبي ومفهوم الاستمرارية.

#### العملة الوظيفية وعملة العرض

تم عرض القوائم المالية بالريالات السعودية وهي العملة الرئيسية وعملة العرض للجمعية.

#### الدفاتر التجارية

تمسك الجمعية بحسابات منتظمة على الحاسب الآلي وباللغة العربية.

#### الأحكام والتقديرات والافتراضات الهامة

إن إعداد القوائم المالية تم وفقاً لمعيار المحاسبة للمنشآت غير الهادفة للربح والمعيار الدولي للتقرير المالي للمنشآت الصغيرة والمتوسطة المعتمد في المملكة العربية السعودية والمعايير والإصدارات الأخرى المعتمدة من الهيئة السعودية للمراجعين والمحاسبين، يتطلب استخدام التقديرات والافتراضات التي قد تؤثر على مبالغ الأصول والمطلوبات وإيضاحات الأصول والمطلوبات المحتملة بتاريخ القوائم المالية، إضافة إلى مبالغ الإيرادات والمصروفات خلال فترة التقرير. بالرغم من أن التقديرات مبنية على أفضل المعلومات والأحداث الحالية المتوفرة لدى الإدارة في تاريخ إعداد القوائم المالية وفي ظل الظروف إلا في فترة المراجعة والفترات المستقبلية التي تتأثر بهذه التعديلات.

#### النقد وما في حكمه

يتكون النقد وما في حكمه من النقد لدى البنوك.

#### عقارات وممتلكات ومعدات

تقاس بنود العقارات والممتلكات والمعدات بالتكلفة ناقصاً الاستهلاك المتراكم وأي خسائر ناشئة عن الانخفاض في القيمة.

وتتضمن التكلفة المصاريف المرتبطة ارتباطاً مباشراً بالوصول بالأصل إلى موقعه ووضعه كي يصبح قادراً على العمل وفقاً للطريقة التي تستهدفها الإدارة.

وتضيف الجمعية إلى القيمة الدفترية لبند من بنود العقارات والممتلكات والمعدات تكلفة استبدال أجزاء من هذا البند عند تكبد هذه التكلفة إذا كان من المتوقع أن يوفر الجزء المستبدل منافع مستقبلية إضافية للجمعية. ويتوقف الاعتراف بالقيمة الدفترية لقطع الغيار المستبدلة. وتُحْمَلُ كافة الإصلاحات وأعمال الصيانة الأخرى على الربح أو الخسارة خلال الفترة التي تُتَكَبَدُ فيها.

ويُحْمَلُ الاستهلاك لتحميل تكلفة الموجودات ناقصاً قيمها المتبقية على مدى الأعمار الإنتاجية المُقَدَّرَة باستخدام طريقة القسط الثابت.

ويُحَسَبُ الاستهلاك على أساس القسط الثابت على مدى العمر الإنتاجي للأصل على النحو التالي:

رئيس مجلس الإدارة  
فخر عبد الله بن أحمد

أمين الصندوق  
موسى بن محمد آل عمر

المحاسب  
عبد الله بن فهد



## جمعية العوامية الخيرية للخدمات الاجتماعية

مسجلة بوزارة الموارد البشرية والتنمية الاجتماعية برقم (١١)

إيضاحات حول القوائم المالية (تتمة)

للسنة المنتهية في ٣١ ديسمبر ٢٠٢٠م

(جميع المبالغ بالريال السعودي ما لم يذكر خلاف ذلك)

المباني	٤٪
السيارات	٢٠٪
الأثاث والمفروشات	١٠٪
الأجهزة والآلات	١٥٪

إذا كان هناك مؤشر يدل على حدوث تغير هام في معدل الاستهلاك أو العمر الإنتاجي أو القيمة المتبقية لأصل ما، يُعدّل استهلاك هذا الأصل بأثر مستقبلي ليعكس التوقعات الجديدة.

### الانخفاض في قيمة الموجودات

تتم مراجعة القيم الدفترية للممتلكات والمعدات بكل تاريخ تقرير حول القوائم المالية لتحديد ما إذا كان هناك أي مؤشر يدل على وجود خسارة ناشئة عن انخفاض في قيمة تلك الموجودات. وإذا كان هناك مؤشر يدل على انخفاض في القيمة محتمل، يتم تقدير القيمة القابلة للاسترداد لأي أصل متأثر (أو مجموعة من الموجودات ذات العلاقة) ومقارنتها بقيمته الدفترية. وفي حالة كانت القيمة القابلة للاسترداد المُقترَنة منخفضة، تُخفّض القيمة الدفترية إلى قيمتها القابلة للاسترداد المُقترَنة، ويُعترف بالخسارة الناشئة عن الانخفاض في القيمة مباشرة في الربح أو الخسارة.

وإذا عُكس قيد الخسارة الناشئة عن الانخفاض في قيمة الأصل لاحقاً، تتم زيادة القيمة الدفترية للأصل إلى القيمة التقديرية المعدلة القابلة للاسترداد (سعر البيع ناقصاً التكاليف اللازمة لاستكمالها)، على ألا يتجاوز المبلغ الذي كان من الممكن تحديده إذا لم يُعترف بخسارة ناشئة عن انخفاض في القيمة للأصل في السنوات السابقة. ويُعترف على الفور بعكس قيد الخسارة الناشئة عن الانخفاض في القيمة ضمن الربح أو الخسارة.

### مخصصات

تُعترف بالمخصصات عند وجود التزام على المنشأة في تاريخ التقرير حول القوائم المالية نتج عن حدث سابق، ومن المحتمل أن يتطلب الأمر من المنشأة تحويل المنافع الاقتصادية وبحيث يمكن تقدير سداد مبلغ الالتزام بصورة موثوقة وفقاً لسياسة المخصص.

### التزامات منافع محددة للموظفين

يتم قيد مخصص مكافأة نهاية الخدمة للموظفين بموجب شروط أنظمة العمل في المملكة العربية السعودية ويحمل المصروف على قائمة الدخل حيث يتم احتساب مبلغ الالتزام على أساس القيمة الحالية للمكافأة المكتسبة التي تحقق للموظف فيما لو ترك الموظف عملة كما في تاريخ قائمة المركز المالي، ويتم احتساب المبالغ المسددة عند نهاية الخدمة على أساس رواتب وبدلات الموظفين الأخيرة وعدد سنوات خدمتهم المتراكمة كما هو موضح في أنظمة العمل داخل المملكة العربية السعودية.

### قائمة الأنشطة

تتضمن قائمة الأنشطة الإيرادات والمكاسب والمصروفات والخسائر والتحويلات بين فئات الأصول وتعرض قائمة الأنشطة تفاصيل التغير في صافي الأصول المقيّدة وغير المقيّدة وكذلك صافي أصول الأوقاف كما يلي:

الأصول غير المقيّدة: هي الأصول التي لا تخضع لقيود من جانب المتبرع ومن ثم فهي تقع تحت السيطرة الكاملة للجمعية وقد تكون الأصول غير المقيّدة أصول مالية أو عينية.

الأصول المقيّدة: هي الأصول الخاضعة لقيود من جانب المتبرع وهذه القيود مرتبطة باستخدام تلك الأصول لأغراض محددة سواء من حيث قيود الاستخدام أو قيود التوقيت وقد تكون الأصول غير المقيّدة أصول مالية أو عينية.

### التغير في صافي الأصول غير المقيّدة يمثل مقدار الزيادة أو النقص الناتج من الآتي:

الإيرادات والمصروفات والمكاسب التي لا تمثل تغيير في صافي الأصول المقيّدة أو صافي أصول الأوقاف.  
التحويلات وإعادة التصنيف من وإلى فئات صافي الأصول الأخرى نتيجة رفع القيود من قبل المتبرع أو انقضاء القيد بمرور الوقت أو استيفائه من قبل الجمعية.

### التغير في صافي الأصول المقيّدة يمثل مقدار الزيادة أو النقص الناتج من الآتي:

التبرعات التي تخضع لقيود المتبرع والتي ترفع إما بمرور الوقت أو استيفائها من قبل الجمعية.  
التحويلات وإعادة التصنيف من وإلى فئات صافي الأصول الأخرى نتيجة رفع القيود من قبل المتبرع أو انقضاء القيد بمرور الوقت أو استيفائه من قبل الجمعية.

### الإيرادات والمكاسب

تتمثل الإيرادات والمكاسب في التبرعات والصدقات والإعانات والهبات والتي تتلقاها الجمعية من المتبرعين وكذلك كافة الإيرادات الأخرى المتنوعة ويتم معالجة الإيراد كما يلي:

يتم إثبات الإعانات طبقاً لأساس الاستحقاق في حال أن تكون الإعانات قابلة للقياس بدرجة معقولة.

رئيس مجلس الإدارة  
د. محمد بن أحمد

أمين الصندوق  
م. محمد بن أحمد

المحاسب  
م. محمد بن أحمد

## جمعية العوامية الخيرية للخدمات الاجتماعية

مسجلة بوزارة الموارد البشرية والتنمية الاجتماعية برقم ( ١١ )

إيضاحات حول القوائم المالية (تتمة)

للسنة المنتهية في ٣١ ديسمبر ٢٠٢٠م

(جميع المبالغ بالريال السعودي ما لم يذكر خلاف ذلك)

يتم إثبات التبرعات العينية والتي تكون في صورة تجهيزات أو منافع أو مرافق ضمن الإيرادات عند إمكانية قياسها بحيث تعكس القيمة المقدرة لتلك التبرعات القيمة العادلة لتلك الخدمات والمنافع.  
يتم إثبات التبرعات الرأسمالية المتمثلة في أصول ثابتة على صافي الأصول مباشرة ولا يتم اعتبارها ضمن إيرادات الجمعية.

### المصروفات والخسائر

يتم إثبات المصروفات التي تتحملها الجمعية بأسعار حيازة المنافع التي تم الحصول عليها ويتم إثبات تلك المصروفات طبقاً لمبدأ الاستحقاق.

### المصروفات العمومية والإدارية

يتم اعتبار جميع التكاليف المتعلقة بالإدارة والتي تتكبدها الجمعية خلال السنة المالية كمصروفات عمومية وإدارية.

### ٣- النقد وما في حكمه

٢٠٢٠م	٢٠١٩م
٢٥,٧١٠,٢٠٠	٢٣,٠٣٥,٧٦٣
٢٥,٧١٠,٢٠٠	٢٣,٠٣٥,٧٦٣

بنوك محلية

### ٤- الاستثمارات المتاحة للبيع

٢٠٢٠م	٢٠١٩م
٢,٠٠٠,٠٠٠	٢,٠٠٠,٠٠٠
١,٦١٥,٨٥٠	١,٦١٥,٨٥٠
٣,٦١٥,٨٥٠	٣,٦١٥,٨٥٠

أسهم شركة أسمنت الجزيرة

عدد (٨٥,٠٠٠) سهم في مصرف الإنماء

رئيس مجلس الإدارة  
نصر علي آل شيخ أحمد  
نصر

أمين الصندوق  
عبدالله جعفر آل نمر

المحاسب  
عبدالله نصر الفرح  
عبدالله



**جمعية العوامية الخيرية للخدمات الاجتماعية**  
مسجلة بوزارة الموارد البشرية والتنمية الاجتماعية برقم (١١)  
إيضاحات حول القوائم المالية (تتمة)  
للسنة المنتهية في ٣١ ديسمبر ٢٠٢٠ م  
(جميع المبالغ بالريال السعودي ما لم يذكر خلاف ذلك)

**٥ - عقارات وممتلكات ومعدات**

الإجمالي	الأجهزة والآلات	الأثاث والمفروشات	السيارات	المباني	الأراضي	التكلفة:
١٢,٠٣٣,٤٨٩	١,٣٦٩,٤٠٦	٥١٩,٤٥٣	١,٣٧٤,١٥٠	٧,٧٤٠,٦٨٠	١,٠٢٩,٨٠٠	في بداية السنة
٢٠,٦٣٠	٢٠,٦٣٠	-	-	-	-	إضافات
١٢,٠٥٤,١١٩	١,٣٩٠,٠٣٦	٥١٩,٤٥٣	١,٣٧٤,١٥٠	٧,٧٤٠,٦٨٠	١,٠٢٩,٨٠٠	في نهاية السنة
٦,٩٤٠,٠٥٦	١,١١٢,٣٦٥	٣٦٥,٧١٢	١,٣٣٣,١٦٥	٤,١٢٨,٨١٤	-	في بداية السنة
٢٦٤,٥٣٢	٢٠,٠٨٦	١٠,٤٩٦	٥,٦٢٥	٢٢٨,٣٢٥	-	مُحتمل للسنة
٧,٢٠٤,٥٨٨	١,١٣٢,٤٥١	٣٧٦,٢٠٨	١,٣٣٨,٧٩٠	٤,٣٥٧,١٣٩	-	في نهاية السنة
٤,٨٤٩,٥٣١	٢٥٧,٥٨٥	١٤٣,٢٤٥	٣٥,٣٦٠	٣,٣٨٣,٥٤١	١,٠٢٩,٨٠٠	صافي القيمة الدفترية
٥,٠٩٣,٤٣٣	٢٥٧,٠٤١	١٥٣,٧٤١	٤٠,٩٨٥	٣,٦١١,٨٦٦	١,٠٢٩,٨٠٠	٣١ ديسمبر ٢٠٢٠ م
						٣١ ديسمبر ٢٠١٩ م

**٦ - مشروعات تحت التنفيذ**

مشروع	صالة الجمعية	مشروع مبنى لجنة الدورات
٢٠١٩ م	١٩,٠٦٨	١٩,٠٦٨
٢٠٢٠ م	٤٥,٠٠٠	٤٥,٠٠٠
	٦٤,٠٦٨	٦٤,٠٦٨

**٧ - التزامات منافع محددة للموظفين**

تتخذ الجمعية برامج تقاعد ذات مزايا محدّدة وفقاً للأنظمة المحلية ذات الصلة والترتيبات التعاقدية في المملكة العربية السعودية على أساس مكافأة الموظف ومدته في الخدمة. يُمثّل التالي الحركة في التزام المنافع المحددة:

٢٠١٩ م	٢٠٢٠ م
١,٠٧١,٢٦٥	٦٤٤,١٠٥
٥٧,٦٣١	٦٢,٦٠٣
(٤٨٤,٧٩١)	-
٦٤٤,١٠٥	٧٠٦,٧٠٨

رئيس مجلس الإدارة  
مفوض عام  
نصف

أمين الصندوق  
مفوض عام

المحاسب  
مفوض عام

جمعية العوامية الخيرية للخدمات الاجتماعية  
مسجلة بوزارة الموارد البشرية والتنمية الاجتماعية برقم ( ١١ )  
بيانات حول القوائم المالية (تتمة)  
السنة المنتهية في ٣١ ديسمبر ٢٠٢٠م  
(جميع المبالغ بالريال السعودي ما لم يذكر خلاف ذلك)

٨- إيرادات الأنشطة

٢٠١٩م	٢٠٢٠م
٧٣٠,٣٤١	٢٦٩,٥١٨
٩٠٩,٤٨٥	٩٥٨,٧٧٨
٢٢٦,٤٧٩	٥,٠٠٠
٩٥,٨٠٠	٢٨,٨٠٠
٣٣,٧٠٠	٤,٣٥٠
٢٤١,٩٨١	٣٣٩,١٧٧
٧,٥٤٠	٢,٨٠٠
٢,٢٤٥,٣٢٦	١,٦٠٨,٤٢٣

إيرادات دار الطفولة  
إيرادات لجنة كافل اليتيم  
إيرادات إيجارات مبنى كافل اليتيم  
إيرادات دار الضيافة  
إيرادات رسوم دورة رام  
تبرعات إفطار صائم - نقدي  
إيرادات التقوية والأنشطة

٩- الإيرادات الأخرى

٢٠١٩م	٢٠٢٠م
٦٩,٣٠٥	٥٧,٥٠٠
٦٩,٣٠٥	٥٧,٥٠٠

إيرادات مشروع التثوير

١٠- المساعدات النقدية

٢٠١٩م	٢٠٢٠م
٦٨٤,٦٠٠	٦٨٧,٨٠٣
١٤٢,١٩٦	١,٤١٣,٨٤٢
٢٢,٠٥٠	٥٧,٠٢٠
١٤,٩٥٠	٦١,٣٧٧
٣٣٨,٥٩٠	٢١٤,٧٥٠
٦٨٩,٢٠٠	٤٨٤,٨٠٠
٦١,٥٠٠	-
٦,٠٠٠	١٤,٠٠٠
١٦٩,١٠٠	-
٣٧,٨٨١	٤٧٢,٦٤٥
١٠٣,٢٠٠	١٨,٣٩٠
-	٥,٠٠٠
٢٣١,١٢٠	١٦٦,٥٠٠
-	١١,٧٢٨
٢,٥١٦,٠٠٣	٣,٦٠٧,٨٥٥

مساعدات دائمة  
مساعدات طارئة  
مساعدات صحية  
مساعدات شراء أجهزة كهربائية  
مساعدات طلابية  
مساعدات تحسين وإيجار مساكن  
مساعدات سداد ديون  
مساعدات زواج  
مساعدات غذائية  
مساعدات شراء وبناء مساكن  
مصرفات إفطار صائم  
مساعدات زكاة شرعية  
مساعدات هدايا وعيدية  
مساعدات فواتير كهرباء

١١- المساعدات النقدية

٢٠١٩م	٢٠٢٠م
١٤٤,٨٤٠	٢٨,٣٣٥
١٥٨,٥٣٥	٣٧,٠٩٠
٢١,٠٧٧	-
٢٦٨,٧٣٢	٦,٠٠٠
٣٧٨,٩٣٠	-
٢,٠٢٤	-
٢,٠٠٠	-
٢٩,٥٩٥	٨٧,٢٣٠
١,٠٠٥,٧٣٣	١٥٨,٦٥٥

مصرفات دار الطفولة  
مصرفات لجنة كافل اليتيم  
مصرفات الدورات التدريبية  
مصرفات لجنة المرافق العامة  
مصرفات دار الضيافة  
مصرفات اللجنة النسائية  
مصرفات دورة رام  
مصرفات أنشطة أخرى

رئيس مجلس الإدارة  
د. محمد بن عبد الله

أمين الصندوق  
موسى طهوف العتيبي

المحاسب  
عبد الله بن محمد



**جمعية العوامية الخيرية للخدمات الاجتماعية**  
مسجلة بوزارة الموارد البشرية والتنمية الاجتماعية برقم (١١)  
إيضاحات حول القوائم المالية (تتمة)  
للسنة المنتهية في ٣١ ديسمبر ٢٠٢٠م  
(جميع المبالغ بالريال السعودي ما لم يذكر خلاف ذلك)

**١٢- مصاريف عمومية وإدارية**

٢٠١٩م	٢٠٢٠م	
٢٨٧,٧٧٦	٨٨١,١١٩	الرواتب والأجور وما في حكمها
١٠١,٩٣٣	٨٩,٢٠٤	تأمينات اجتماعية
٥٧,٦٣٢	٦٢,٦٠٣	التزامات منافع محددة للموظفين
٣٩,٨٣٩	١٨,٢٩٠	كهرباء ومياه
٤٠,٠١٥	٧٥,٣٥٠	مطبوعات وقرطاسية
٢٢,٧١٢	١٧,٢٦٢	ضباقة ونظافة
١,٦٧٣	-	علاج
٤٩,٦٣٠	٨,٨١٥	محروقات ومصروفات سيارات
١٤٩,٢٧٥	٢٩,٩٩١	صيانة وإصلاح
-	-	مصروفات بنكية
-	٧٠١	بريد وهاتف
٥٦,٩٢٤	١٨,٦٣٧	دعاية وإعلان
٨٣,٩٦٤	٣١,٩٥٠	متنوعة
١١,٣٢٢	-	أجهزة سلامة
٥٣,٤٤٤	٥٨,٠٠٠	مصروفات إدارية متنوعة
٥,٨٣٣	١,٥٧٥	رسوم شبكة
٤,٠٥٥	-	تذاكر سفر
٣٧,٩٢٧	٣٢,١٠٠	رسوم وإقامات
٢٩٠,٢٣٦	٢٦٤,٥٣٢	استهلاك عقارات وممتلكات ومعدات
١,٢٩٤,١٩٠	١,٥٩٠,١٢٩	

**١٣- القضايا**

نود الإشارة إلى أنه توجد قضية مرفوعة من الجمعية ضد شركة أسمنت الجزيرة برقم ١/٨٥٠١ ق لعام ١٤٣٨هـ وتم الحكم فيها بتاريخ ١٤٣٩/٠٣/١٩هـ بإلزام شركة أسمنت الجزيرة برد مبلغ وقدره ٢,٠٠٠,٠٠٠ للجمعية ولم يتم تنفيذ الحكم حتى تاريخه.

**١٤- الأدوات المالية وإدارة المخاطر**

تتضمن الأدوات المالية المقيمة في قائمة المركز المالي بشكل رئيسي من النقد والأرصدة لدى البنك والمدينون والاستثمارات، وتعرض هذه الأدوات إلى مخاطر ونوضح فيما يلي إجراءاتها لإدارة هذه المخاطر.

**مخاطر العملات**

مخاطر العملات تمثل المخاطر الناتجة من تذبذب قيمة الأدوات المالية نتيجة التغيرات في أسعار الصرف العملات الأجنبية. إن معاملات الجمعية الأساسية بالريال السعودي والمعاملات الأخرى بالعملات الأجنبية إن وجدت فهي غير مادية، يتم إدارة المخاطر عن طريق المراقبة الدورية لأسعار الصرف ذات الصلة، وتعتقد إدارة الجمعية بأن مخاطر العملات غير جوهرية.

**مخاطر السيولة**

هي مخاطر عدم قدرة الجمعية على تأمين السيولة اللازمة لمقابلة المطلوبات المتعلقة بالأدوات المالية. قد تنتج مخاطر السيولة عن عدم القدرة على بيع أحد الأصول المالية بسرعة وبقيمة تقارب قيمته العادلة. تدار مخاطر السيولة من خلال المراقبة الدورية للتأكد من توفر سيولة كافية لمقابلة أية التزامات مستقبلية.

**مخاطر الائتمان**

مخاطر الائتمان هي مخاطر عدم قدرة طرف ما على الوفاء بالتزاماته مما يؤدي إلى تكبد الطرف الآخر لخسارة مالية.

رئيس مجلس الإدارة  
مفريد بن صالح آل محمد

أمين الصندوق  
محمد بن جعفر آل غفر

المحاسب  
عبد الله بن محمد آل غفر

جمعية العوامية الخيرية للخدمات الاجتماعية  
مسجلة بوزارة الموارد البشرية والتنمية الاجتماعية برقم ( ١١ )  
إيضاحات حول القوائم المالية (تتمة)  
للسنة المنتهية في ٣١ ديسمبر ٢٠٢٠م  
(جميع المبالغ بالريال السعودي ما لم يذكر خلاف ذلك)

١٥ - القيمة العادلة للأصول والمطلوبات المالية

القيمة العادلة هي المبلغ الي يتم به تبادل أصل أو سداد التزام بين أطراف لديها معرفة ورغبة في ذلك بشروط تعامل عادلة، وحيث أنه يتم إدراج الأدوات المالية للجمعية وفقا لمبدأ التكلفة التاريخية فقد تظهر فروقات بين القيم الدفترية وتقديرات القيمة العادلة، وتعتقد إدارة الجمعية أن القيم العادلة لأصول والتزامات الشركة المالية لا تختلف بشكل جوهري عن قيمها الدفترية.

١٦ - عام

تم تقريب الأرقام الظاهرة بالقوائم المالية إلى أقرب ريال سعودي.

١٧ - اعتماد القوائم المالية

تم اعتماد القوائم المالية للشركة للسنة المنتهية في ٣١ ديسمبر ٢٠٢٠م من قبل مجلس الإدارة والتصريح بإصدارها في تاريخ ٠٢ رمضان ١٤٤٣هـ الموافق ٠٣ إبريل ٢٠٢٢م.

رئيس مجلس الإدارة  
ضر علي آل شيخ أحمد

أمين الصندوق  
موسى جعفر آل عمر

الحاسب  
عبدالله بن فهد





# ميزانية الجمعية 2021

جمعية العوامية الخيرية للخدمات الإجتماعية  
مسجلة بوزارة الموارد البشرية والتنمية الإجتماعية برقم ( ١١ )  
العوامية - المنطقة الشرقية - المملكة العربية السعودية  
القوائم المالية وتقرير المراجع المستقل  
للسنة المنتهية في ٣١ ديسمبر ٢٠٢١ م

جمعية العوامة الخيرية للخدمات الإجتماعية  
مسجلة بوزارة الموارد البشرية والتنمية الإجتماعية برقم ( ١١ )  
فهرس القوائم المالية للسنة المنتهية في ٣١ ديسمبر ٢٠٢١ م

---

الصفحة

٢-١

- تقرير مراجع الحسابات المستقل

٣

- قائمة المركز المالي

٤

- قائمة الانشطه

٥

- قائمة التدفقات النقدية

١٧-٦

- إيضاحات حول القوائم المالية



الماجد والعنزي محاسبون ومراجعون قانونيون  
AlMajed & AlEnzi Certified Public Accountants  
رقم الترخيص 717/11/323 License No

## تقرير المراجع المستقل

إلى السادة جمعية العوامية الخيرية للخدمات الاجتماعية  
الدمام - المملكة العربية السعودية

### الرأي

لقد راجعنا القوائم المالية لجمعية العوامية الخيرية للخدمات الاجتماعية والتي تشمل قائمة المركز المالي كما في ٣١ ديسمبر ٢٠٢١ م، وقائمة الأنشطة وقائمة التدفقات النقدية عن الفترة المنتهية في ذلك التاريخ، والإيضاحات المرفقة بالقوائم المالية، بما في ذلك ملخص للسياسات المحاسبية المهمة.

وفي رأينا فإن القوائم المالية المرفقة تعرض بشكل عادل، من جميع الجوانب الجوهرية، المركز المالي للجمعية كما في ٣١ ديسمبر ٢٠٢١ م، وأدائها المالي وتدفقاتها النقدية للفترة المنتهية في ذلك التاريخ وفقاً لمعايير التقرير المالي المعتمدة في المملكة العربية السعودية للمنشآت غير الهادفة للربح والمعايير والإصدارات الأخرى المعتمدة من الهيئة السعودية للمراجعين والمحاسبين

### أساس الرأي المطلق

- لقد قمنا بالمراجعة وفقاً للمعايير الدولية للمراجعة المعتمدة في المملكة العربية السعودية. ومسؤولياتنا بموجب تلك المعايير موضحة بالتفصيل في قسم "مسؤوليات المراجع عن مراجعة القوائم المالية" الوارد في تقريرنا. ونحن مستقلون عن الجمعية وفقاً لقواعد سلوك وأداب المهنة المعتمدة في المملكة العربية السعودية وذات الصلة بمراجعتنا للقوائم المالية، وقد وفينا أيضاً بمسؤولياتنا الأخلاقية الأخرى وفقاً لتلك القواعد. وفي اعتقادنا، فإن أدلة المراجعة التي حصلنا عليها تُعد كافية ومناسبة لتوفر أساس لإبداء رأينا.

### أمر آخر

تمت مراجعة القوائم المالية للجمعية للسنة المنتهية في ٣١ ديسمبر ٢٠٢٠ م من قبل مراجع آخر والذي قام بإبداء رأي غير معدل على تلك القوائم المالية بتاريخ ٠٣ أبريل ٢٠٢٢ م

### مسؤوليات الإدارة والمكلفين بالحوكمة عن القوائم المالية

إن الإدارة هي المسؤولة عن إعداد القوائم المالية وعرضها بشكل عادل وفقاً لمعايير التقرير المالي المعتمدة في المملكة العربية السعودية للمنشآت غير الهادفة للربح والمعايير والإصدارات الأخرى المعتمدة من الهيئة السعودية للمراجعين والمحاسبين ووفقاً لمتطلبات نظام الجمعيات والمؤسسات الأهلية واللوائح الأساسية للجمعية، وهي المسؤولة عن الرقابة الداخلية التي تري أنها ضرورية لتمكينها من إعداد قوائم مالية خالية من التحريف الجوهرية، سواء بسبب غش أو خطأ.

وعند إعداد القوائم المالية، فإن الإدارة هي المسؤولة عن تقييم قدرة الجمعية على البقاء كمنشأة مستمرة وعن الإفصاح بحسب مقتضى الحال، عن الأمور المتعلقة بالاستمرارية، واستخدام أساس الاستمرارية في المحاسبة، ما لم تكن هناك نية لدى الإدارة لتصفية الجمعية أو إيقاف عملياتها، أو ما لم يكن لديها أي خيار آخر واقعي سوى القيام بذلك.

والمكلفون بالحوكمة، أي مجلس الإدارة، هم المسؤولون عن الإشراف على آلية التقرير المالي في الجمعية.



## مسؤوليات المراجع عن مراجعة القوائم المالية

تتمثل أهدافنا في الوصول إلى تأكيد معقول عما إذا كانت القوائم المالية ككل تخلو من التحريف الجوهرى، سواء بسبب غش أو خطأ، وإصدار تقرير المراجع الذي يتضمن رأينا. والتأكيد المعقول هو مستوى عالٍ من التأكيد، لكنه لا يضمن أن المراجعة التي تم القيام بها وفقاً للمعايير الدولية للمراجعة المعتمدة في المملكة العربية السعودية ستكشف دائماً عن التحريف الجوهرى عند وجوده. ويمكن أن تنشأ التحريفات عن غش أو خطأ، وتُعد التحريفات جوهرية إذا كان من المتوقع بدرجة معقولة أنها قد تؤثر، منفردة أو في مجملها، على القرارات الاقتصادية التي يتخذها المستخدمون على أساس هذه القوائم المالية.

وكجزء من عملية المراجعة التي تتم وفقاً للمعايير الدولية للمراجعة المعتمدة في المملكة العربية السعودية، فإننا نمارس الحكم المهني ونحافظ على نزعة الشك المهني طول المراجعة. ونقوم أيضاً بما يلي:

- تحديد وتقييم مخاطر التحريف الجوهرى في القوائم المالية، سواء بسبب غش أو خطأ، وتصميم وتنفيذ إجراءات مراجعة تستجيب لتلك المخاطر، والحصول على أدلة مراجعة كافية ومناسبة لتوفير أساس لرأينا. ويُعد خطر عدم اكتشاف التحريف الجوهرى الناتج عن غش أعلى من الخطر الناتج عن خطأ، نظراً لأن الغش قد ينطوي على تواطؤ، أو تزوير، أو إغفال ذكر متعمد، أو إفادات مضللة أو تجاوز للرقابة الداخلية.
- التوصل إلى فهم للرقابة الداخلية ذات الصلة بالمراجعة من أجل تصميم إجراءات المراجعة المناسبة في ظل الظروف القائمة، وليس لغرض إبداء رأي في فاعلية الرقابة الداخلية.
- تقويم مدى مناسبة السياسات المحاسبية المستخدمة ومدى معقولية التقديرات المحاسبية والإفصاحات المتعلقة التي أعدتها الإدارة.
- التوصل إلى استنتاج بشأن مدى مناسبة استخدام الإدارة لأساس الاستمرارية في المحاسبة، وما إذا كان هناك عدم تأكيد جوهرى متعلق بأحداث أو ظروف قد تثير شكاً كبيراً حول قدرة الجمعية على البقاء كمنشأة مستمرة استناداً إلى أدلة المراجعة التي تم الحصول عليها. وإذا خالصنا إلى وجود عدم تأكيد جوهرى، فإن علينا أن نلقت الانتباه في تقريرنا إلى الإفصاحات ذات العلاقة الواردة في القوائم المالية، أو علينا أن نقوم بتعديل رأينا إذا كانت تلك الإفصاحات غير كافية. وتستند استنتاجاتنا إلى أدلة المراجعة التي تم الحصول عليها حتى تاريخ تقرير المراجع. ومع ذلك، فإن أحداثاً أو ظروفًا مستقبلية قد تسبب في توقف الجمعية عن البقاء كمنشأة مستمرة.
- تقويم العرض العام للقوائم المالية وهيكلها ومحتواها، بما فيها الإفصاحات، وما إذا كانت القوائم المالية تعبر عن المعاملات والأحداث التي تمثلها بطريقة تحقق العرض العادل.

ونحن نتواصل مع المكلفين بالحوكمة فيما يتعلق بجملة أمور من بينها نطاق المراجعة وتوقيتها المخطط لهما والنتائج المهمة للمراجعة، بما في ذلك أي أوجه قصور مهمة في الرقابة الداخلية نقوم باكتشافها أثناء المراجعة.

ممدوح سليمان الماجد وفيصل محمد العنزي  
محاسبون ومراجعون قانونيون



ممدوح سليمان الماجد

ترخيص رقم ٤٢٥ بتاريخ ١٨/٧/١٤٣١هـ

الرياض - المملكة العربية السعودية  
في التاريخ: ٥ شوال ١٤٤٤ هـ  
الموافق ٢٥ أبريل ٢٠٢٣ م

جمعية العوامية الخيرية للخدمات الإجتماعية  
مسجلة بوزارة الموارد البشرية والتنمية الإجتماعية برقم ( ١١ )

قائمة المركز المالي

كما في ٣١ ديسمبر ٢٠٢١ م  
(جميع المبالغ بالريال السعودي)

٣١ ديسمبر ٢٠٢٠ م	٣١ ديسمبر ٢٠٢١ م	إيضاح	الأصول
			<u>الأصول المتداولة</u>
٢٥,٧١٠,٢٠١	٢٨,٢٦٥,٣٥٨	(٤)	النقدية وما في حكمها
٢٥,٧١٠,٢٠١	٢٨,٢٦٥,٣٥٨		إجمالي الأصول المتداولة
			<u>الأصول غير المتداولة</u>
٣,٦١٥,٨٥٠	١,٥٤٢,١٨٤	(٥)	استثمارات في أدوات حقوق الملكية بطريقة القيمة العادلة
٤,٨٤٩,٥٣١	٤,٦٠٣,٥٨٤	(٦)	الممتلكات والمعدات
٦٤,٠٦٨	٦٤,٠٦٨	(٧)	مشروعات تحت التنفيذ
٨,٥٢٩,٤٤٩	٦,٢٠٩,٨٣٦		إجمالي الأصول غير المتداولة
٣٤,٢٣٩,٦٥٠	٣٤,٤٧٥,١٩٤		إجمالي الأصول
			<u>صافي الأصول والالتزامات</u>
			<u>الالتزامات الغير متداولة</u>
٧٠٦,٧٠٨	٧٤٧,٦٥٠	(٨)	مخصص مكافأة نهاية الخدمة
٧٠٦,٧٠٨	٧٤٧,٦٥٠		إجمالي الالتزامات الغير المتداولة
٧٠٦,٧٠٨	٧٤٧,٦٥٠		إجمالي الالتزامات
			<u>صافي الأصول</u>
٢١,٣٨٨,٤٧٨	٢٣,٦٩٣,٣٤٤		صافي الأصول الغير مقيدة
١١,٣٧٨,٦١٤	٩,٢٦٨,٣٥٠		صافي الأصول المقيدة
٧٦٥,٨٥٠	٧٦٥,٨٥٠		أرباح غير محققة
٣٣,٥٣٢,٩٤٢	٣٣,٧٢٧,٥٤٤		إجمالي صافي الأصول
٣٤,٢٣٩,٦٥٠	٣٤,٤٧٥,١٩٤		إجمالي صافي الأصول والالتزامات

تشكل الإيضاحات المرفقة من (١) الى (١٦) جزءاً لا يتجزأ من القوائم المالية وتقرأ معها



جمعية العوامة الخيرية للخدمات الإجتماعية  
مسجلة بوزارة الموارد البشرية والتنمية الإجتماعية برقم (١١)

قائمة الأنشطة

للسنة المنتهية في ٣١ ديسمبر ٢٠٢١ م

(جميع المبالغ بالريال السعودي)

الإيرادات والمكاسب:	الإيضاح	غير المقيده	المقيده	حتى ٣١ ديسمبر ٢٠٢١	٣١ ديسمبر ٢٠٢٠ م
اشتراكات أعضاء		٤٠١,٠٠٠	-	٤٠١,٠٠٠	٣٤٥,٣٢٧
التبرعات النقدية العامة		٥,٥١٩,٥٤١	١٠,٦٠٠	٥,٥٣٠,١٤١	٥,٦٥٢,٧٩٢
تبرعات الزكاة النقدية		-	٧٥,٠٠٠	٧٥,٠٠٠	٦٠,٥٣٠
إيرادات الأنشطة	(٩)	-	١,٠٦١,٩٦٥	١,٠٦١,٩٦٥	١,٦٠٨,٤٢٣
الإيرادات الأخرى	(١٠)	٢,٢٠٠	٦٢,٦٢٠	٦٤,٨٢٠	٥٧,٥٠٠
إجمالي الإيرادات والمكاسب		٥,٩٢٢,٧٤١	١,٢١٠,١٨٥	٧,١٣٢,٩٢٦	٧,٧٢٤,٥٧٢

المصروفات والخسائر					
المساعدات النقدية	(١١)	-	(٣,١٢٤,٠٨٥)	(٣,١٢٤,٠٨٥)	(٣,٦٠٧,٨٥٥)
مصروفات الأنشطة	(١٢)	-	(٩٦,٣٦٤)	(٩٦,٣٦٤)	(١٥٨,٦٥٥)
المصاريف العمومية والإدارية	(١٣)	(٣,٦١٧,٨٧٥)	-	(٣,٦١٧,٨٧٥)	(١,٥٩٠,١٢٩)
إجمالي المصروفات والخسائر		(٣,٦١٧,٨٧٥)	(٣,٣٢٠,٤٤٩)	(٦,٩٣٨,٣٢٤)	(٥,٣٥٦,٦٣٩)
التغير في صافي الأصول خلال السنة		٢,٣٠٤,٨٦٦	(٢,١٠,٢٦٤)	١٩٤,٦٠٢	٢,٣٦٧,٩٣٣
صافي الأصول في بداية السنة		٢١,٣٨٨,٤٧٨	١١,٣٧٨,٦١٤	٣٢,٧٦٧,٠٩٢	٣٠,٣٩٩,١٥٩
صافي الأصول في نهاية السنة		٢٣,٦٩٣,٣٤٤	٩,٢٦٨,٣٥٠	٣٢,٩٦١,٦٩٤	٣٢,٧٦٧,٠٩٢

تشكل الإيضاحات المرفقة من (١) إلى (١٦) جزءاً لا يتجزأ من القوائم المالية وتقرأ معها

جمعية العوامية الخيرية للخدمات الإجتماعية  
مسجلة بوزارة الموارد البشرية والتنمية الإجتماعية برقم ( ١١ )

قائمة التدفقات النقدية

كما في ٣١ ديسمبر ٢٠٢١ م

(جميع المبالغ بالريال السعودي)

٣١ ديسمبر ٢٠٢٠ م	٣١ ديسمبر ٢٠٢١ م	
٢,٣٦٧,٩٣٣	١٩٤,٦٠٢	التغير في صافي الأصول خلال السنة
		تعديلات لتسوية صافي (الأصول) خلال السنة
٢٦٤,٥٣٢	٢٦٥,٨٤٧	استهلاك الممتلكات والمعدات
٦٢,٦٠٣	٦١,٦٦٢	مخصص نهاية الخدمة المكون
-	٢,٠٠٠,٠٠٠	مخصص ديون مشكوك في تحصيلها
-	٧٣,٦٦٦	خسائر الاستثمار
٢,٦٩٥,٠٦٨	٢,٥٩٥,٧٧٧	التغير في صافي الأصول بعد التسويات
		<u>التدفقات النقدية من الأنشطة التشغيلية</u>
-	(٢٠,٧٢٠)	المسدد من مكافأة نهاية الخدمة
٢,٦٩٥,٠٦٨	٢,٥٧٥,٠٥٧	صافي التدفقات النقدية الناتجة من الأنشطة التشغيلية
		<u>التدفقات النقدية من الأنشطة الاستثمارية</u>
(٢٠,٦٣٠)	(١٩,٩٠٠)	(مدفوع) لشراء ممتلكات ومعدات
(٢٠,٦٣٠)	(١٩,٩٠٠)	صافي التدفقات النقدية المستخدمة في الأنشطة الاستثمارية
٢,٦٧٤,٤٣٨	٢,٥٥٥,١٥٧	التغير (بالنقص)/ الزيادة من النقد وما يعادله خلال السنة
٢٣,٠٣٥,٧٦٣	٢٥,٧١٠,٢٠١	رصيد النقد وما يعادله أول السنة
٢٥,٧١٠,٢٠١	٢٨,٢٦٥,٣٥٨	رصيد النقد وما يعادله آخر السنة

تشكل الإيضاحات المرفقة من (١) الى (١٦) جزءاً لا يتجزأ من القوائم المالية وتقرأ معها

إيضاحات حول القوائم المالية

كما في ٣١ ديسمبر ٢٠٢١ م

(جميع المبالغ بالريال السعودي)

(١) نبذة عن الجمعية

جمعية العوامة الخيرية للخدمات الإجتماعية - جمعية خيرية تعمل بموجب ترخيص رقم ( ١١ ) والصادر من وزارة الموارد البشرية والتنمية الإجتماعية بتاريخ ٢٦ شوال ١٣٨٩ هـ الموافق ٠٥ يناير ١٩٧٠ م- المركز الرئيسي- العوامة - المنطقة الشرقية.

وتتمثل اهداف الجمعية فيما يلي :-

- الاهتمام بالمساجد والمرافق العامة كمغتسل الموتى والمقابر والمظلات وبرادات المياه وذلك بتأمين الاحتياجات اللازمة لها وصيانتها.
- تقديم خدمات اجتماعية مختلفة كبرامج لرياض الأطفال والعجزة والمعاقين والأمومة والدورات المختلفة.
- المشاركة في المناسبات العامة كأسبوع المساجد والنظافة والشجرة والصحة والمرور والدفاع المدني وغيرها
- تقديم مساعدات مالية او عينية بشكل رواتب شهرية او مساعدات مؤقتة للأفراد والاسر الذين ثبتت البحث الاجتماعي استحقاقهم للمساعدة كالارامل والايتم والمساكين.
- تقديم المساعدات النقدية والعينية في الحوادث سيئة النتائج كالحريق او تهدم البيوت وغيرهم من المتضررين لاي سبب طبيعي او خارجي
- مساعدة المرضى المعوزين وتسهيل تقديم العلاج لهم بايصالهم للمستشفيات الحكومية وغيرها.
- المساهمة والقيام بالمشروعات التي تهدف الى رعاية الاسر وحماية الطفولة.
- القيام بترميم وتحسين منازل الفقراء والمحتاجين حسب الإمكانيات المتاحة.
- تقديم الإمكانيات المالية والعينية الى حفارى القبور ومغسلى الموتى.
- القيام او المشاركة المعنوية لطالبي الزواج ممن ثبتت البحث استحقاقهم للمساعدة.

السنة المالية :- تغطي القوائم المالية السنة المالية من ٠١ يناير ٢٠٢١ وحتى ٣١ ديسمبر ٢٠٢١

(٢) أسس إعداد القوائم المالية

تم إعداد القوائم المالية المرفقة وفقاً لمعايير المحاسبة للمنشآت غير الهادفة للربح المعتمدة في المملكة العربية السعودية ومتطلبات الإثبات والقياس والإفصاح الواردة في المعيار الدولي للتقرير المالي للمنشآت الصغيرة ومتوسطة الحجم المعتمد في المملكة العربية السعودية فيما لم تعالجه المعايير المحاسبية للمنشآت غير الهادفة للربح الصادرة عن الهيئة والإصدارات الأخرى المعتمدة من الهيئة السعودية للمراجعين والمحاسبين الملائمة لظروف الجمعية.

العرف المحاسبي للتكلفة التاريخية

تقوم الجمعية بتسجيل أصولها وخصومها طبقاً لمبدأ التكلفة الفعلية عند حدوثها ، ويتم تسجيل الإيرادات والمصروفات طبقاً لما يلي :-

(أ) الإيرادات :

(١) يتم إثبات التبرعات والصدقات والزكوات والمنح والهبات وكذلك كافة الإيرادات الأخرى المتنوعة طبقاً لأساس الإستحقاق وذلك عند توافر الشروط التالية :-

(1/1/أ) ان تتمتع الجمعية بسلطة إدارة التبرع أو التصرف فيه بأى شكل من أشكال التصرف بما يسمح لها تحديد كيفية الإستخدام في المستقبل .

إيضاحات حول القوائم المالية

كما في ٣١ ديسمبر ٢٠٢١ م

(جميع المبالغ بالريال السعودي)

(1/1/2) ان تتوقع الجمعية الحصول على التبرع بدرجة معقولة من الثقة.

(1/1/3) ان يكون التبرع قابلاً للقياس بدرجة معقولة من الموضوعية .

وفيما عدا ذلك يتم إثبات التبرعات والصدقات والزكوات والمنح والهبات وكذلك كافة الإيرادات الأخرى المتنوعة طبقاً للأساس النقدي .

(٢) يتم إثبات ما يتم تلقيه من تبرعات في صورة خدمات أو تجهيزات أو منافع أو مرافق ضمن الإيرادات وذلك عند إمكانية قياسها بحيث تعكس القيمة المقدرة لتلك التبرعات القيمة العادلة لتلك الخدمات أو المنافع أو التجهيزات .

(ب) المصروفات :

(١) يتم إثبات المصروفات العمومية والإدارية فور إستحقاقها طبقاً لمبدأ الإستحقاق .

(٢) يتم إثبات مصروفات الأنشطة فور إستحقاقها طبقاً لمبدأ الإستحقاق .

(٣) يتم إثبات مصروفات المساعدات المتنوعة والزكاة طبقاً للأساس النقدي .

(٣) ملخص لأهم السياسات المحاسبية

استخدام التقديرات

إن إعداد القوائم المالية وفقاً للمعايير المحاسبية للمنشآت الغير هادفة للربح بالإضافة إلى متطلبات المعيار الدولي للتقرير المالي للمنشآت الصغيرة ومتوسطة الحجم والتي يتطلب فيها استخدام التقديرات والافتراضات التي قد تؤثر على مبالغ الأصول والخصوم وإيضاحات الأصول والخصوم المحتملة في تاريخ القوائم المالية، إضافة إلى الإيرادات والمصروفات المسجلة خلال تلك السنة وبالرغم من أن هذه التقديرات مبنية على أفضل المعلومات المتوفرة لدى الإدارة حول الأحداث والأنشطة إلا أن النتائج الفعلية قد تختلف عن هذه التقديرات.

المخصصات

يتم إثبات المبالغ عند وجود التزامات (قانونية أو متوقعة) على الجمعية ناتجة عن أحداث سابقة، وأن تكاليف سداد هذه الالتزامات ستكون محتملة ويمكن قياسها بطريقة يمكن الاعتماد عليها.

ممتلكات وألات ومعدات

الإعتراف والقياس

تُقاس بنود العقارات والألات والمعدات بالتكلفة بعد خصم مجمع الاستهلاك المتراكم ومجمع خسائر الهبوط (التدني) في القيمة المتراكمة (إن وجدت). تشمل مثل هذه التكاليف كافة التكاليف اللازمة للإقتناء فيما عدا تكاليف الاقتراض عندما تكون الأجزاء الهامة من بند من العقارات والألات والمعدات ذات أعمار إنتاجية مختلفة فإنها تحتسب كبنود مستقلة (مكونات رئيسية) للعقارات والألات والمعدات.

إيضاحات حول القوائم المالية

كما في ٣١ ديسمبر ٢٠٢١ م  
(جميع المبالغ بالريال السعودي)

يتم الاعتراف بتكلفة استبدال جزء هام من بند العقارات والألات والمعدات في القيمة الدفترية للبند إذا كان من المحتمل تدفق منافع اقتصادية مستقبلية كامنة إلى الجمعية وعندما يمكن قياس تلك التكاليف بشكل موثوق، يتم استبعاد القيمة الدفترية للبند المستبدل. يتم تسجيل تكاليف الخدمة اليومية للعقارات والألات والمعدات في قائمة الانشطة. عندما يتطلب الأمر استبدال قطع مهمة لبنود العقارات والألات والمعدات على فترات زمنية، يتم رسملة هذه القطع وتستهلك وفقاً للأعمار الإنتاجية وطرق إهلاك الأصل ذو الصلة، يتم إدراج تكاليف الإصلاح والصيانة الأخرى والتي لا ينطبق عليها شروط الرسملة، تدرج في قائمة الانشطة حال تكبدها.

يتم إلغاء قيد أي بند من بنود العقارات والألات والمعدات عند استبعاده أو عدم توقع منافع اقتصادية مستقبلية للبند. يتم إدراج أي ربح أو خسارة ناشئة عن استبعاد أصل ما (المحتسب باعتباره الفرق بين صافي متحصلات البيع والقيمة الدفترية للأصل) في الانشطة عند استبعاد الأصل.

النفقات اللاحقة للإقتناء

يتم قياس الأصل الثابت المسجل واطهاره في القوائم المالية للفترة المالية التي تلي تاريخ اقتنائه وفقاً لتكلفته التاريخي بعد تعديلها بمجمع الاستهلاك وعلى المنشأ ان تقوم برسملة المبالغ التي تنفق على الأصل الثابت بعد اقتنائه إذا توفرت فيها الشروط التالية:

- منافع اقتصادية مستقبلية تزيد من الأداء المعياري المقدر.
- زيادة العمر الانتجائي المقدر للأصل او القدرة الإنتاجية.
- يمكن قياسها بشكل موثوق فيه وبدرجة يعتمد عليها

اما المبالغ التي لا ينتج عنها منافع اقتصادية مستقبلية فيجب اثباتها كمصروف فور حدوثها.

يتم الاعتراف بتكلفة استبدال جزء من أصل ثابت في القيمة الدفترية للأصل إذا كان من المحتمل الحصول على منفعة اقتصادية منه في المستقبل مع إمكانية قياس التكلفة بدقة، ويتم الاعتراف بتكلفة خدمة وصيانة والعمرات الدورية للأصول الثابتة كمصروف في قائمة الانشطة عند تكبدها، يتم إعادة النظر في طريقة الاستهلاك المطبقة والأعمار الإنتاجية للعقارات والألات والمعدات وقيمتها التخريدية عند إعداد القوائم المالية للجمعية إن لزم الأمر.

الإستهلاك

يحتسب الاستهلاك بناء على القيمة القابلة للاستهلاك والتي هي تكلفة أصل ما أو مبلغ آخر يحل مكان التكلفة ناقصاً قيمتها المتبقية (القيمة التخريدية). يتم احتساب الاستهلاك على أساس القسط الثابت طوال الأعمار الإنتاجية للموجودات ذات الصلة. علماً بأنه لا يتم استهلاك الأراضي.



إيضاحات حول القوائم المالية

كما في ٣١ ديسمبر ٢٠٢١ م

(جميع المبالغ بالريال السعودي)

يتم إهلاك المباني والانشاءات المقامة على الأراضي المستأجرة من الغير على أساس العمر الافتراضي للمبنى أو مدة عقد الايجار أيهما أقل. يُحتسب الاستهلاك وفقاً لطريقة القسط الثابت على مدى العمر الإنتاجي للأصل على النحو التالي:

المند	معدل الاستهلاك السنوي
المباني	٤%
السيارات	٢٠%
اثاث ومفروشات	١٠%
الأجهزة والالات	١٥%

يُجرى مراجعة على القيم المتبقية للعقارات والألات والمعدات وأعمارها الإنتاجية وطرق استهلاكها اذا دعت الحاجة لذلك، وتُعدّل بأثر مستقبلي متى كان ذلك مناسباً.

#### مشروعات تحت التنفيذ

يتم اثبات مشروعات تحت التنفيذ بالتكلفة ناقصاً أى إنخفاض مثبت في القيمة (إن وجد). عندما تكون الأصول جاهزة للاستخدام في الغرض الذي انشأت من اجله يتم رسملة مشروعات تحت التنفيذ ضمن العقارات والألات والمعدات الملائمة وفقاً لسياسات الجمعية.

#### (أ) الأصول المالية

##### الاثبات الاولى

يُثبت الأصل المالي فقط عندما تصبح المؤسسة طرفاً في النصوص التعاقدية للداده ويتم اثباته بسعر المعاملة وتتضمن الأصول المالية للمؤسسة النقد وما يعادله والذمم المدينة والاستثمارات بالقيمة العادلة من خلال الأرباح والخسائر والاستثمارات بالتكلفة.

بالنسبة لادوات الدين طويلة الاجل تقاس بالتكلفة المستنفده باستخدام طريقة الفائدة الحقيقية وتقاس أدوات الدين قصيرة الاجل بالمبلغ النقدي غير المخصص أو العوض النقدي الذي يتوقع ان يتم استلامه. وتقاس الاستثمارات في الأسهم بغرض المتاجرة والتي يمكن قياس قيمتها العادلة وذلك بالقيمة العادلة من خلال الأرباح والخسائر اما الاستثمارات الأخرى فتقاس بالتكلفة مطروح منها هبوط القيمة (إن وجد).



إيضاحات حول القوائم المالية

كما في ٣١ ديسمبر ٢٠٢١ م

(جميع المبالغ بالريال السعودي)

ويتم عكس خسارة هبوط القيمة المثبتة سابقاً إلى الحد الذي لا يزيد عما كانت ستكون عليه قيمة المبلغ الدفترى وتثبت مبلغ العكس في الربح أو الخسارة، ويتم الغاء اثبات الأصل المالي فقط عندما تنقضي الحقوق التعاقدية في التدفقات النقدية من الأصل المالي أو تتم تسويتها أو تحول الجمعية- إلى حد كبير - جميع المخاطر ومكافآت ملكية الأصل المالي إلى طرف آخر أو تكون الجمعية قد حولت السيطرة على الأصل إلى طرف آخر.

#### (ب) التزامات مالية

##### الاثبات الاول

يثبت الالتزام المالي فقط عندما تصبح الجمعية طرفاً في النصوص التعاقدية للاداء ويتم اثباته بسعر المعاملة الغاء اثبات الالتزام المالي يتم الغاء اثبات الالتزام المالي فقط عندما يتم اطفائه أي عندما يتم الوفاء بالالتزام المحدد في العقد أو الغائه.

#### المخزون (بالصافي)

(أ) المخزون من البضاعة المتبرع بها للجمعية والتي لم تُصرف حتى تاريخ القوائم المالية يتم إثباتها بسعر تقييمها عند إستلامها.

(ب) المخزون من البضاعة المشتراه يتم إثباتها على أساس التكلفة الفعلية وطبقاً لطريقة الوارد أولاً يُصرف أولاً وذلك بالنسبة للمواد الغذائية والأدوية .

#### ذمم مدينة تجارية

تمثل الذمم المدينة التجارية المبالغ المستحقة من العملاء عن بيع بضائع أو تقديم خدمات في سياق العمل الاعتيادي. يتم تصنيفها كأصول متداولة إذا كان من المتوقع تحصيل هذه المبالغ في خلال سنة واحدة أو أقل. وخلافاً لذلك يتم عرضها كأصول غير متداولة، يتم إثبات الذمم المدينة التجارية مبدئياً بالقيمة العادلة (المبالغ الأصلية للقواتير) وتقاس لاحقاً بالتكلفة المستنفذة بأستخدام طريقة معدل العائد الفعلي، ناقصاً الانخفاض في الذمم المدينة التجارية. يتم عمل الانخفاض في الذمم المدينة التجارية، إن وجدت عندما يكون هناك دليل موضوعي على عدم تمكن الجمعية من تحصيل جميع المبالغ المستحقة بموجب الشروط الأصلية للذمم المدينة. يتم قيد الانخفاض في الذمم المدينة التجارية المكون كمصروف في قائمة الانشطة وتظهر تحت بند المصاريف . عندما تكون الذمم غير قابلة للتحصيل يتم شطبها. تُقيد أى مبالغ تُسترد في وقت لاحق للذمم قد تم شطبها سابقاً بقيد دائن على المصاريف في قائمة الانشطة.

إيضاحات حول القوائم المالية

كما في ٣١ ديسمبر ٢٠٢١ م  
(جميع المبالغ بالريال السعودي)

النقد وما يعادله

أغراض إعداد قائمة التدفقات النقدية، يتكون بند النقد وما يعادله من أرصدة النقد في الصناديق والحسابات الجارية لدى البنوك والودائع قصيرة الاجل ذات سيولة عالية والتي تستحق خلال ثلاثة أشهر او اقل .

مخصص مكافأة نهاية الخدمة

تخصص الجمعية مكافأة نهاية الخدمة للموظفين بموجب شروط أنظمة العمل والعمال في المملكة العربية السعودية ويحمل علي قائمة الأنشطة، يتم حساب مبلغ الالتزام بالقيمة الحالية للامتيازات المكتسبة التي تُستحق للموظف فيما لو ترك الموظف عمله كما في تاريخ قائمة المركز المالي ، يتم حساب المبالغ المسددة عند نهاية الخدمة علي أساس رواتب وبدلات الموظفين الاخيرة وعدد سنوات خدماتهم المتراكمة كما هو موضح في أنظمة المملكة العربية السعودية.

في حالة عدم الاستعانة بخبر أكتواري

لم يتم استخدام طريقة وحدة الائتمان المخططة لقياس الالتزامات وتكلفتها الخاصة بمكافأة نهاية الخدمة نظراً لما يتطلبه ذلك من جهد وتكلفة لامبرر لها حيث أن عدد الموظفين محدود، كذلك من غير المتوقع حدوث تغيرات جوهرية في الفروض المؤثرة في احتساب المخصص.

ذمم دائنة تجارية

الذمم الدائنة التجارية هي عبارة عن التزامات بسداد قيمة البضائع او الخدمات التي يتم الحصول عليها في سياق العمل الاعتيادي من الموردين. يتم تصنيف الذمم الدائنة التجارية كالتزامات متداولة إذا كانت الذمم مستحقة السداد خلال سنة واحدة او اقل. خلافاً لذلك يتم عرضها كالتزامات غير متداولة. يتم إثبات الذمم الدائنة التجارية مبدئياً بالقيمة العادلة وتقاس لاحقاً بالتكلفة المستنفذة استخدام طريقة الفائدة الفعلية.

أرصدة مستحقة وذمم دائنة أخرى

تتمثل في قيمة الإلتزامات المستحقة السداد مستقبلاً مقابل مستحقات أخرى حصلت عليها الجمعية سواء صدر عنها أو لم يتم بعد إصدار فواتيرها.

التبرعات العينية

يتم قيد التبرعات العينية بالقيمة القابلة للتحقق في الفترة المحاسبية التي تم الإستلام فيها وعند تعذر الوصول إلى القيمة القابلة للتحقق لتلك السلع فإنه يجب تأجيل الإعتراف بتلك التبرعات إلى حين بيعها .

جمعية العوامية الخيرية للخدمات الإجتماعية  
مسجلة بوزارة الموارد البشرية والتنمية الإجتماعية برقم ( ١١ )

إيضاحات حول القوائم المالية

كما في ٣١ ديسمبر ٢٠٢١ م

(جميع المبالغ بالريال السعودي)

الأصول غير المقيدة

هي الأصول التي لا تخضع لقيود من جانب المتبرع ومن ثم فهي تقع تحت السيطرة الكاملة للجمعية وقد تكون الأصول غير المقيدة أصول مالية أو عينية

الأصول المقيدة

هي الأصول الخاضعة لقيود من جانب المتبرع وهذه القيود مرتبطة باستخدام تلك الأصول لأغراض محدودة سواء من حيث قيود الاستخدام أو قيود التوقيت وقد تكون الأصول غير المقيدة أصول مالية أو عينية

التغير في صافي الأصول غير المقيدة

يمثل مقدار الزيادة أو النقص الناتج من الاتي الإيرادات والمصروفات والمكاسب والخسائر التي لا تمثل تغيير في صافي الأصول المقيدة. التحويلات وإعادة التصنيف من وإلى فئات صافي الأصول الأخرى نتيجة رفع القيود من قبل المتبرع أو انقضاء القيد بمرور الوقت أو استيفائه من قبل الجمعية

التغير في صافي الأصول المقيدة

يمثل مقدار الزيادة والنقص من الاتي التبرعات التي تخضع لقيود المتبرع والتي ترفع إما بمرور الوقت أو باستيفائها من قبل الجمعية. التحويلات وإعادة التصنيف من وإلى صافي الأصول الأخرى نتيجة رفع القيود من قبل المتبرع أو انقضاء القيد بمرور الوقت أو استيفائه من قبل الجمعية

(٤) التقديرات وما يعادله

٣١ ديسمبر ٢٠٢٠ م	٣١ ديسمبر ٢٠٢١ م
٢٥,٧١٠,٢٠٠	٢٨,٢٦٥,٣٥٨
٢٥,٧١٠,٢٠٠	٢٨,٢٦٥,٣٥٨

حسابات جارية لدى البنوك  
الإجمالي

(٥) استثمارات في أدوات حقوق الملكية بطريقة القيمة العادلة

٣١ ديسمبر ٢٠٢٠ م	٣١ ديسمبر ٢٠٢١ م
١,٦١٥,٨٥٠	١,٥٤٢,١٨٤
٢,٠٠٠,٠٠٠	٢,٠٠٠,٠٠٠
-	(٢,٠٠٠,٠٠٠)
٣,٦١٥,٨٥٠	١,٥٤٢,١٨٤

أسهم مصرف الانماء عدد ( ٨٥,٠٠٠ ) سهم

اسهم شركة اسمنت الجزيرة

مخصص ديون مشكوك في تحصيلها \*

الإجمالي

\* بناء على القضية المرفوعة من الجمعية ضد شركة اسمنت الجزيرة برقم ١/٨٥٠١/ق لعام ١٤٣٨ هـ وقد حكمت المحكمة بالزام المدعى عليها / شركة اسمنت الجزيرة سجل تجاري (١٠١٠٢٦٥٩٢١) بأن تدفع للمدعية/ جمعية العوامية مبلغا وقدره (٢,٠٠٠,٠٠٠) مليوني ريال بعدد اسهم ٢٠٠,٠٠٠ سهم.

جمعية العوامة الخيرية للخدمات الاجتماعية  
مسجلة بوزارة الموارد البشرية والتنمية الاجتماعية برقم ( ١١ )  
إيضاحات حول القوائم المالية (تتمه)  
للسنة المنتهية في ٣١ ديسمبر ٢٠٢١ م  
(جميع المبالغ بالريال السعودي)

(٦) الممتلكات والمعدات

الإجمالي	الاجهزة والالات	الاثاث والمفروشات	السيارات	المباني	الاراضي	التكلفة
١٢,٠٥٤,١١٩	١,٣٩٠,٠٣٦	٥١٩,٤٥٣	١,٣٧٤,١٥٠	٧,٧٤٠,٦٨٠	١,٠٢٩,٨٠٠	في ١ يناير ٢٠٢١ م
١٩,٩٠٠	١٩,٩٠٠	-	-	-	-	إضافات خلال السنة
١٢,٠٧٤,٠١٩	١,٤٠٩,٩٣٦	٥١٩,٤٥٣	١,٣٧٤,١٥٠	٧,٧٤٠,٦٨٠	١,٠٢٩,٨٠٠	في ٣١ ديسمبر ٢٠٢١ م
٧,٢٠٤,٥٨٨	١,١٣٢,٤٥١	٣٧٦,٢٠٨	١,٣٣٨,٧٩٠	٤,٣٥٧,١٣٩	-	الاستهلاك
٢٦٥,٨٤٧	٢٠,٩٨٢	١١,٠٧٣	٥,٤٦٧	٢٢٨,٣٢٥	-	في ١ يناير ٢٠٢١ م
٧,٤٧٠,٤٣٥	١,١٥٣,٤٣٣	٣٨٧,٢٨١	١,٣٤٤,٢٥٧	٤,٥٨٥,٤٦٤	-	استهلاك خلال السنة *
						في ٣١ ديسمبر ٢٠٢١ م
٤,٦٠٣,٥٨٤	٢٥٦,٥٠٣	١٣٢,١٧٢	٢٩,٨٩٤	٣,١٥٥,٢٦٦	١,٠٢٩,٨٠٠	صافي القيمة الدفترية
٤,٨٤٩,٥٣١	٢٥٧,٥٨٥	١٤٣,٢٤٥	٣٥,٣٦٠	٣,٣٨٣,٥٤١	١,٠٢٩,٨٠٠	كما في ٣١ ديسمبر ٢٠٢١ م
						كما في ٣١ ديسمبر ٢٠٢٠ م

جمعية العوامة الخيرية للخدمات الإجتماعية

مسجلة بوزارة الموارد البشرية والتنمية الإجتماعية برقم ( ١١ )

إيضاحات حول القوائم المالية (تتمه)

للسنة المنتهية في ٣١ ديسمبر ٢٠٢١ م

(جميع المبالغ بالريال السعودي)

(٧) مشروعات قيد التنفيذ

٣١ ديسمبر ٢٠٢٠ م	٣١ ديسمبر ٢٠٢١ م	
٤٥,٠٠٠	٤٥,٠٠٠	مشروع مبنى لجنة الدورات
١٩,٠٦٨	١٩,٠٦٨	مشروع صالة الجمعية
٦٤,٠٦٨	٦٤,٠٦٨	الإجمالي

(٨) مخصص مكافأة نهاية الخدمة

٣١ ديسمبر ٢٠٢٠ م	٣١ ديسمبر ٢٠٢١ م	
٦٤٤,١٠٥	٧٠٦,٧٠٨	الرصيد في ٣١ ديسمبر ٢٠٢١ م
٦٢,٦٠٣	٦١,٦٦٢	المكون خلال السنة
-	(٢٠,٧٢٠)	المسدد خلال السنة
٧٠٦,٧٠٨	٧٤٧,٦٥٠	الرصيد في ٣١ ديسمبر ٢٠٢١ م *

\* لم يتم استخدام طريقة وحدة الائتمان المخططة لقياس الالتزامات وتكلفتها الخاصة بمكافأة نهاية الخدمة نظراً لما يتطلبه ذلك من جهد وتكلفة لا مبرر لها حيث أن عدد الموظفين محدود، كذلك من غير المتوقع حدوث تغيرات جوهرية في الفروض المؤثرة في احتساب المخصص.

(٩) إيرادات البرامج والأنشطة

٣١ ديسمبر ٢٠٢٠ م	٣١ ديسمبر ٢٠٢١ م	
٩٥٨,٧٧٨	٨٨١,٨٣٧	إيرادات لجنة كافل اليتيم
٥,٠٠٠	١٠٤,٩٢٥	إيرادات ايجارات مبنى كافل اليتيم
٢٨,٨٠٠	٦٢,٠٨٠	إيرادات دار الضيافة
٣٣٩,١٧٧	١٠,٦٤٣	تبرعات افطار صائم - نقدي
٢٦٩,٥١٨	٢,٤٨٠	إيرادات دار الطفولة
٤,٣٥٠	-	إيرادات رسوم دورة رام
٢,٨٠٠	-	إيرادات التقوية والأنشطة
١,٦٠٨,٤٢٣	١,٠٦١,٩٦٥	الاجمالي



جمعية العوامة الخيرية للخدمات الاجتماعية  
مسجلة بوزارة الموارد البشرية والتنمية الاجتماعية برقم ( ١١ )

إيضاحات حول القوائم المالية (تتمه)  
للسنة المنتهية في ٣١ ديسمبر ٢٠٢١ م  
(جميع المبالغ بالريال السعودي)

(١٠) الإيرادات الأخرى

٣١ ديسمبر ٢٠٢٠ م	٣١ ديسمبر ٢٠٢١ م
٥٧,٥٠٠	٦٢,٦٢٠
٥٧,٥٠٠	٦٢,٦٢٠

إيرادات مشروع التدوير  
الاجمالي

(١١) المساعدات النقدية

٣١ ديسمبر ٢٠٢٠ م	٣١ ديسمبر ٢٠٢١ م
٤٨٤,٨٠٠	١,٥٨٧,٥٧٦
٦٨٧,٨٠٣	٩١٣,٢٠٠
٢١٤,٧٥٠	٣٠٩,٨١٧
٥٧,٠٢٠	١١٣,٥٥٠
١,٤١٣,٨٤٢	٨٧,٥٩٦
٦١,٣٧٧	٦٤,١٤٠
٤٧٢,٦٤٥	٢٠,٠٠٠
١٦٦,٥٠٠	١٢,٠٠٠
١٤,٠٠٠	١٠,٠٠٠
١١,٧٢٨	٥,١٠٧
١٨,٣٩٠	١,١٠٠
٥,٠٠٠	-
٣,٦٠٧,٨٥٥	٣,١٢٤,٠٨٥

مساعداً تحسين وإيجار مساكن  
مساعداً دائمة  
مساعداً طلابية  
مساعداً صحية وغذائية  
مساعداً طارئة  
مساعداً شراء أجهزة كهربائية  
مساعداً شراء وبناء مساكن  
مساعداً هدايا وعيدية وديون  
مساعداً زواج  
مساعداً فواتير كهرباء  
مصرفات افطار صائم  
مساعداً زكاة شرعية  
الاجمالي

(١٢) مصروفات البرامج والأنشطة

٣١ ديسمبر ٢٠٢٠ م	٣١ ديسمبر ٢٠٢١ م
-	٤,٠٠٠
٨٧,٢٣٠	١٥,٢٨٠
٣٧,٠٩٠	-
-	١٤٧,٠٨٤
٢٨,٣٣٥	٣٠,٠٠٠
٦,٠٠٠	-
١٥٨,٦٥٥	١٩٦,٣٦٤

مصروفات دورة رام  
مصروفات أنشطة أخرى  
مصروفات لجنة كافل اليتيم  
مصروفات المقبرة  
مصروفات دار الطفولة  
مصروفات لجنة المرافق العامة  
الاجمالي

جمعية العوامية الخيرية للخدمات الإجتماعية  
مسجلة بوزارة الموارد البشرية والتنمية الإجتماعية برقم ( ١١ )

إيضاحات حول القوائم المالية (تتمه)  
للسنة المنتهية في ٣١ ديسمبر ٢٠٢١ م  
(جميع المبالغ بالريال السعودي)

(١٣) مصاريف عمومية وإدارية

٣١ ديسمبر ٢٠٢١ م	٣١ ديسمبر ٢٠٢١ م	
٨٨١,١١٩	٥٩٦,٥٨٧	رواتب وأجور وما في حكمها
٣١,٩٥٠	٧٥,٨٦٨	متنوعة
٢٦٤,٥٣٢	٢٦٥,٨٤٧	مصروف اهلاك العقارات والالات
-	٢٠٢,٦٠٠	عينات وهدايا
٨٩,٢٠٤	١٠٤,٦٧٦	التأمينات الاجتماعية
٧٥,٣٥٠	٧٣,٠٩٢	أدوات مكتبية ومطبوعات
٦٢,٦٠٣	٦١,٦٦٢	مكافأة نهاية الخدمة
١٨,٢٩٠	٣٦,٦٩٢	كهرباء ومياه
٣٢,١٠٠	٢٨,٨٦٥	جوازات وإقامات
٢٩,٩٩١	٤٥,٠٣٤	صيانة
١٨,٦٣٧	٢٣,٠٦٢	دعاية وإعلان
-	٢٠,٧٠٦	مكافآت وحوافز
٨,٨١٥	١٧,١٧٠	محروقات ومصروف سيارات
١,٥٧٥	٨,٩٠٦	رسوم شبكة
-	٨,٠٠٠	تصديقات
٧٠١	٥,٣٥٠	بريد وهاتف ومنت
-	٣,٢٣٤	بدل تذاكر سفر
-	١,٥٢٥	تأمين طبي وعلاج
١٧,٢٦٢	١١,٠٠٠	ضبيافة ونظافة ومواد غذائية
٥٨,٠٠٠	٢٨,٠٠٠	مصاريف ادارية متنوعة
-	٢,٠٠٠,٠٠٠	مخصص ديون مشكوك في تحصيلها
١,٥٩٠,١٢٩	٣,٦١٧,٨٧٥	

إيضاحات حول القوائم المالية (تتمه)

للسنة المنتهية في ٣١ ديسمبر ٢٠٢١ م

(جميع المبالغ بالريال السعودي)

#### (١٤) إدارة المخاطر

##### مخاطر أسعار الفائدة

لا تعد مخاطر أسعار الفائدة السوقية ذات أهمية بالنسبة للجمعية حيث ليس لديها قروض تحمل فوائد.

##### مخاطر السيولة

تتمثل مخاطر السيولة في عدم قدرة الجمعية على مقابلة التزاماتها المتعلقة بالالتزامات المالية حال إستحقاقها. تتم مراقبة احتياجات السيولة دورياً وتعمل الإدارة على التأكد من توفر سيولة كافية لمقابلة أي التزامات عند استحقاقها. ولا تعتقد الإدارة أن الجمعية معرضة لمخاطر مؤثرة تتعلق بالسيولة لطبيعة نشاط الجمعية ومحدودية الالتزامات مقارنة بالأصول.

##### مخاطر الائتمان

تتمثل مخاطر الائتمان في اخفاق العميل أو الطرف المقابل في أداة مالية في الوفاء بالتزامه قبل الجمعية والتسبب في تكبد خسارة مالية . إن الأدوات المالية الخاصة بالجمعية التي يمكن أن تتعرض لمخاطر الائتمان تتضمن بشكل أساسي أرصدة البنك والذمم المدينة الأخرى. تقوم الجمعية بإيداع أموالها في مصارف مالية ذات موثوقية وذات قدرة إئتمانية عالية ولا تتوقع الإدارة وجود مخاطر إئتمان هامة تنتج من ذلك، وتقوم الإدارة بمراقبة الذمم المدينة الأخرى ولا تتوقع وجود مخاطر إئتمان هامة تتعلق بالذمم المدينة.

##### مخاطر أسعار العملات

تتمثل مخاطر أسعار العملات في التغيرات و التذبذبات المحتملة في معدلات العملات التي قد تؤثر سلباً على قيم الأصول و الالتزامات أو على التدفقات النقدية. وتراقب الإدارة تقلبات أسعار العملات وتعتقد أن تأثير مخاطر أسعار العملات غير مؤثر لأن معظم تعاملاتها على المستوى المحلي.

#### (١٥) أرقام المقارنة

تم إعادة تبويب أرقام المقارنة لتتماشى مع تبويب السنة

#### (١٦) اعتماد القوائم المالية

تمت الموافقة والاعتماد للقوائم المالية للجمعية من قبل مجلس الادارة بتاريخ ١٩-٣-٢٠٢٣ م



# مع خالص الشكر والتقدير

## “مجلس إدارة جمعية العوامية الخيرية”

